

KOMENDA POWIATOWA POLICJI W BĘDZINIE

L. dz. ZW - 596 /18

egz. nr



INFORMACJA O STANIE BEZPIECZEŃSTWA I PORZĄDKU PUBLICZNEGO NA TERENIE POWIATU BĘDZIŃSKIEGO W ROKU 2017

Będzin, styczeń 2018 r.

Opracowano w Zespole Zarządzania Kryzysowego i Organizacji Służby
Wydziału Prewencji Komendy Powiatowej Policji w Będzinie

OBJAŚNIENIA

podstawowych pojęć prezentowanych w policyjnej statystyce

Rejestracja statystyczna przestępczości oparta jest o katalog symboli przestępstw, utworzony na podstawie kodeksu karnego i ustaw zawierających przepisy karne. Uwzględnia podmiotowe i przedmiotowe cechy poszczególnych rodzajów przestępstw, w tym aspektów kryminologicznych.

Informacje o przestępstwach rejestrowane są po przeprowadzeniu postępowania przygotowawczego (dochodzenie, śledztwo) przez Policję i przekazaniu akt do prokuratury lub sądu rodzinnego.

Dane wynikowe policyjnej statystyki przestępczości nie mogą być porównywane z danymi statystyki prokuratorskiej lub sądowej, ponieważ różne są zasady rejestracji.

- **Wszczęte postępowanie przygotowawcze** jest to postępowanie (dochodzenie lub śledztwo) wszczęte przez jednostkę organizacyjną Policji w związku ze zdarzeniem, co do którego zachodzi podejrzenie, że jest przestępstwem, albo wszczęte przez prokuraturę i przekazane Policji do dalszego bezpośredniego prowadzenia. Do postępowań wszczętych doliczane są również dochodzenia wszczęte faktycznie, a następnie zakończone wydaniem postanowienia o umorzeniu i wpisaniu sprawy do rejestru przestępstw. Nie wlicza się postępowań wyłączonych względem czynu i współsprawcy (za wyjątkiem raportu sprawy w toku).
- **Przestępstwo stwierdzone** jest to zdarzenie, co do którego w zakończonym postępowaniu przygotowawczym potwierdzono, że jest przestępstwem. W przypadku, gdy w zakończonym postępowaniu stwierdzono, że zdarzenie nie miało znamion przestępstwa, nie podlega ono rejestracji statystycznej.
- **Przestępstwo wykryte** jest to stwierdzone przestępstwo, w którym ustalono przynajmniej jedną osobę podejrzaną i udowodniono jej popełnienie przestępstwa w zakończonym postępowaniu przygotowawczym.
- **Wskaźnik wykrywalności** sprawców przestępstw jest to stosunek procentowy liczby przestępstw wykrytych (łącznie z wykrytymi po podjęciu z umorzenia) do ogólnej liczby przestępstw stwierdzonych powiększoną o liczbę przestępstw wykrytych po podjęciu postępowań umorzonych w latach ubiegłych.

- **Podejrzany** jest to osoba, której przedstawiono zarzut popełnienia przestępstwa lub bez wydania postanowienia postawiono zarzut w związku z przystąpieniem do przesłuchania w charakterze podejrzanego.

Komenda Powiatowa Policji w Będzinie realizuje swoje ustawowe zadania w oparciu o następującą strukturę:

1. Komenda Powiatowa Policji w Będzinie:

- Wydział Prewencji
- Wydział Kryminalny
- Wydział Ruchu Drogowego
- Wydział do walki z Przestępczością Gospodarczą
- Zespół Techniki Kryminalistycznej
- Zespół Kadr i Szkolenia
- Zespół Prezydialny
- Zespół Finansów
- Zespół Kontroli
- Zespół Łączności i Informatyki
- Zespół do spraw Ochrony Informacji Niejawnych
- Jednosobowe Stanowisko do spraw Prasowo-Informacyjnych

2. Komisariat Policji w Czeladzi;

3. Komisariat Policji w Siewierzu;

4. Komisariat Policji w Sławkowie;

5. Komisariat Policji w Wojkowicach;

STAN ZATRUDNIENIA

| | 01.01.2017rok | | 01.01.2018rok | |
|-----------------------------------|---------------|---------------|---------------|---------------|
| | <i>stan</i> | <i>wakaty</i> | <i>stan</i> | <i>wakaty</i> |
| Funkcjonariusze | 305 | 9 | 306 | 8 |
| Korpus Służby Cywilnej | 18 | 0 | 19 | 0 |
| Pracownicy pozaetatowi | 26 | 2 | 27 | 0 |

OCENA UZYSKANYCH EFEKTÓW W ZAKRESIE ZWALCZANIA PRZESTĘPCZOŚCI

Zagrożenie przestępczością

Porównanie przestępczości na terenie poszczególnych gmin, powiatów czy województw wymaga przyjęcia jednolitego miernika, który pozwoli na w miarę obiektywną ocenę zagrożenia tym zjawiskiem. Miernikiem takim jest najczęściej bezwzględna liczba **przestępstw stwierdzonych** na danym obszarze.

Przedstawiony powyżej wykres pokazuje liczbę przestępstw, jaka zaistniała na terenie miast i powiatów sąsiadujących z powiatem będzińskim.

Przestępczość ogółem

| <i>Rok</i> | 2015 | 2016 | 2017 |
|---------------------------------|-------------|-------------|-------------|
| <i>przestępstwa stwierdzone</i> | 3533 | 3199 | 4041 |
| <i>procent wykrycia</i> | 64,2% | 69,2% | 79,3% |

W 2017 roku na terenie powiatu będzińskiego odnotowano ogółem 4041 przestępstw, tj o 842 więcej niż w roku 2016. Ogółem zarzuty popełnienia przestępstwa postawiono 1472 podejrzanym z których 21 zostało tymczasowo aresztowanych. Spośród ogólnej liczby przestępstw 192 stanowiły czyny karalne popełnione przez 63 nieletnich.

Przestępczość ogółem w rozbiciu na komisariaty

Analiza geografii przestępczości liczonej ogółem na terenie powiatu pokazuje, iż zwiększyła się liczba przestępstw na terenie powiatu z poziomu 3199 do 4041.

| jednostka | stwierdzone | | wykryte | | procent wykrycia | |
|--------------|-------------|------|---------|------|------------------|--------|
| | 2016 | 2017 | 2016 | 2017 | 2016 | 2017 |
| KPPBędzin | 1940 | 2625 | 1402 | 2263 | 69,1% | 86,21% |
| KPCzeladź | 614 | 793 | 399 | 555 | 64,0% | 69,6% |
| KPSiewierz | 236 | 230 | 175 | 174 | 74,2% | 75,7% |
| KPSławków | 135 | 107 | 99 | 82 | 73,3% | 75,9% |
| KPWojkowice | 274 | 286 | 155 | 200 | 56,2% | 69,9% |
| RAZEM | 3199 | 4041 | 2230 | 3274 | 69,2% | 79,3% |

Przestępstwa kryminalne

W 2017 roku stwierdzono 2346 przestępstw kryminalnych, to jest o 17 przestępstw więcej niż w roku 2016.

Zarzuty popełnienia przestępstw z tej kategorii przedstawiono 918 podejrzanym.

Na poziom przestępczości kryminalnej wpłynęło ujawnienie 191 czynów karalnych popełnionych przez 63 nieletnich.

Przestępczość kryminalna w rozbiciu na komisariaty

| jednostka | stwierdzone | | wykryte | | procent wykrycia | |
|------------------|-------------|------|---------|------|------------------|-------|
| | 2016 | 2017 | 2016 | 2017 | 2016 | 2017 |
| KPPBędzin | 1290 | 1258 | 815 | 879 | 63,18% | 69,9% |
| KPCzeladź | 550 | 692 | 339 | 464 | 60,6% | 66,8% |

| | | | | | | |
|--------------------|-------------|-------------|-------------|-------------|--------------|--------------|
| KPSiewierz | 171 | 139 | 115 | 91 | 67,3% | 65,5% |
| KPSławków | 102 | 68 | 70 | 45 | 68,6% | 65,2% |
| KPWojkowice | 216 | 189 | 99 | 111 | 45,4% | 58,7% |
| RAZEM | 2329 | 2346 | 1438 | 1590 | 61,1% | 67,3% |

Przestępczość – 7 wybranych kategorii

Siedem wybranych przestępstw kryminalnych (*uszkodzenie ciała, rozboje i kradzieże rozbójnicze, bójki i pobicia, kradzież cudzej rzeczy, kradzież pojazdu, kradzież z włamaniem, uszkodzenie mienia*) to najbardziej uciążliwe w odczuciu społecznym przestępstwa z kategorii przestępstw kryminalnych. Eliminacja tych przestępstw jest podstawowym zadaniem, jakie jest stawiane zarówno przed służbą prewencyjną, jak również służbą kryminalną.

| | <i>postępowania wszczęte w 2016 roku</i> | <i>postępowania wszczęte w 2017 roku</i> | <i>różnica</i> |
|------------------------|--|--|----------------|
| rozboje | 36 | 33 | -3 |
| bójki i pobicia | 28 | 26 | -2 |
| uszkodzenie ciała | 97 | 93 | -4 |
| kradzież cudzej rzeczy | 573 | 423 | -150 |
| kradzież samochodu | 83 | 66 | -17 |
| kradzież z włamaniem | 248 | 240 | -8 |
| uszkodzenie mienia | 197 | 169 | -28 |

| <i>jednostka</i> | <i>stwierdzone</i> | | <i>wykryte</i> | | <i>procent wykrycia</i> | |
|--------------------|--------------------|-------------|----------------|-------------|-------------------------|--------------|
| | <i>2016</i> | <i>2017</i> | <i>2016</i> | <i>2017</i> | <i>2016</i> | <i>2017</i> |
| KPP Będzin | 625 | 520 | 268 | 222 | 42,8% | 42,7% |
| KPCzeladź | 294 | 438 | 125 | 243 | 41,3% | 55,4% |
| KPSiewierz | 117 | 70 | 66 | 33 | 56,4% | 47,1% |
| KPSławków | 52 | 33 | 22 | 11 | 42,3% | 32,4% |
| KPWojkowice | 144 | 99 | 35 | 37 | 24,0% | 37,4% |
| RAZEM | 1232 | 1160 | 516 | 546 | 41,1% | 46,5% |

PRZESTĘPCZOŚĆ ROZBÓJNICZA

| jednostka | stwierdzone | | % udziału | | procent wykrycia | |
|--------------|-------------|-----------|-------------|-------------|------------------|---------------|
| | 2016 | 2017 | 2016 | 2017 | 2016 | 2017 |
| KPP Będzin | 28 | 14 | 77,78% | 53,85% | 60,7% | 78,38% |
| KP Czeladź | 5 | 8 | 13,89% | 30,77% | 80,0% | 146,67% |
| KP Siewierz | 2 | 2 | 5,56% | 7,7% | 50% | 77,78% |
| KP Sławków | 0 | 1 | - | 3,85% | - | 50,0% |
| KP Wojkowice | 1 | 1 | 2,78% | 3,85% | 100% | 36,36% |
| RAZEM | 36 | 26 | 100% | 100% | 64,9% | 83,33% |

BÓJKA I POBICIE

| jednostka | stwierdzone | | % udziału | | procent wykrycia | |
|--------------|-------------|-----------|-------------|-------------|------------------|--------------|
| | 2016 | 2017 | 2016 | 2017 | 2016 | 2017 |
| KPP Będzin | 14 | 26 | 58,34% | 76,47% | 84,6% | 96,16% |
| KP Czeladź | 7 | 7 | 29,17% | 20,59% | 100% | 100% |
| KP Siewierz | 1 | 0 | 4,17% | - | 100% | - |
| KP Sławków | 1 | 0 | 4,17% | - | 100% | - |
| KP Wojkowice | 1 | 1 | 4,17% | 2,95% | 100% | 100% |
| RAZEM | 24 | 34 | 100% | 100% | 91,7% | 97,1% |

USZKODZENIE CIAŁA

| <i>jednostka</i> | <i>stwierdzone</i> | | <i>% udziału</i> | | <i>procent wykrycia</i> | |
|---------------------|--------------------|-------------|------------------|-------------|-------------------------|--------------|
| | 2016 | 2017 | 2016 | 2017 | 2016 | 2017 |
| KPP Będzin | 38 | 31 | 46,35% | 44,29% | 97,0% | 93,55% |
| KP Czeladź | 17 | 25 | 20,74% | 35,72% | 88,2% | 88,0% |
| KP Siewierz | 9 | 7 | 10,98% | 10,0% | 100% | 100% |
| KP Sławków | 7 | 2 | 8,54% | 2,86% | 85,7% | 100% |
| KP Wojkowice | 11 | 5 | 13,42% | 7,15% | 100% | 80,0% |
| RAZEM | 82 | 70 | 100% | 100% | 95,1% | 91,5% |

KRADZIEŻ CUDZEJ RZECZY

| <i>jednostka</i> | <i>stwierdzone</i> | | <i>% udziału</i> | | <i>procent wykrycia</i> | |
|---------------------|--------------------|-------------|------------------|-------------|-------------------------|--------------|
| | 2016 | 2017 | 2016 | 2017 | 2016 | 2017 |
| KPP Będzin | 281 | 222 | 49,56% | 49,78% | 21,4% | 33,34% |
| KP Czeladź | 139 | 133 | 24,51% | 29,82% | 26,6% | 34,33% |
| KP Siewierz | 61 | 33 | 10,76% | 7,40% | 55,7% | 45,45% |
| KP Sławków | 26 | 15 | 4,59% | 3,37% | 26,9% | 40,0% |
| KP Wojkowice | 60 | 43 | 10,58% | 9,65% | 11,7% | 32,56% |
| RAZEM | 567 | 446 | 100% | 100% | 27,4% | 33,8% |

KRADZIEŻ SAMOCHODU

| <i>jednostka</i> | <i>stwierdzone</i> | | <i>% udziału</i> | | <i>procent wykrycia</i> | |
|---------------------|--------------------|-------------|------------------|-------------|-------------------------|--------------|
| | 2016 | 2017 | 2016 | 2017 | 2016 | 2017 |
| KPP Będzin | 43 | 34 | 54,43% | 47,23% | 14,0% | 20,59% |
| KP Czeladź | 24 | 26 | 30,38% | 36,12% | 4,17% | 7,69% |
| KP Siewierz | 4 | 6 | 5,06% | 8,34 | 0% | 0% |
| KP Sławków | 1 | 0 | 1,27% | - | 0% | - |
| KP Wojkowice | 7 | 6 | 8,86% | 8,34% | 0% | 0% |
| RAZEM | 79 | 72 | 100% | 100% | 8,86% | 12,5% |

KRADZIEŻ Z WŁAMANIEM

| <i>jednostka</i> | <i>stwierdzone</i> | | <i>% udziału</i> | | <i>procent wykrycia</i> | |
|---------------------|--------------------|-------------|------------------|-------------|-------------------------|--------------|
| | 2016 | 2017 | 2016 | 2017 | 2016 | 2017 |
| KPP Będzin | 162 | 144 | 49,24% | 34,87% | 43,2% | 30,56% |
| KP Czeladź | 83 | 204 | 25,23% | 49,40% | 53,3% | 66,67% |
| KP Siewierz | 29 | 19 | 8,82% | 4,60% | 48,3% | 10,53% |
| KP Sławków | 7 | 12 | 2,13% | 2,91% | 42,9% | 0 |
| KP Wojkowice | 48 | 34 | 14,59% | 8,24% | 10,0% | 35,29% |
| RAZEM | 329 | 413 | 100% | 100% | 42,5% | 46,9% |

USZKODZENIE RZECZY

| <i>jednostka</i> | <i>stwierdzone</i> | | <i>% udziału</i> | | <i>procent wykrycia</i> | |
|---------------------|--------------------|-------------|------------------|-------------|-------------------------|--------------|
| | 2016 | 2017 | 2016 | 2017 | 2016 | 2017 |
| KPP Będzin | 90 | 80 | 50,0% | 48,49% | 31,9% | 42,50% |
| KP Czeladź | 42 | 58 | 23,34% | 35,16% | 28,6% | 41,38% |
| KP Siewierz | 15 | 9 | 18,75% | 5,46% | 46,7% | 77,78% |
| KP Sławków | 11 | 3 | 6,12% | 1,82% | 45,5% | 33,33% |
| KP Wojkowice | 22 | 15 | 12,23% | 9,09% | 40,9% | 33,33% |
| RAZEM | 180 | 165 | 100% | 100% | 41,4% | 43,0% |

PRZESTĘPSTWA GOSPODARCZE I KORUPCYJNE

W kategorii przestępstw gospodarczych i korupcyjnych na terenie powiatu będzińskiego stwierdzono **1263** takich przestępstw to jest o **802** więcej niż w roku ubiegłym.

| | <i>stwierdzone</i> | | <i>wykryte</i> | | <i>procent wykrycia</i> | |
|--------------------|--------------------|-------------|----------------|-------------|-------------------------|-------------|
| | 2016 | 2017 | 2016 | 2017 | 2016 | 2017 |
| <i>gospodarcze</i> | 461 | 1263 | 395 | 1209 | 85,5% | 95,5% |
| <i>korupcyjne</i> | 114 | 7 | 114 | 7 | 100% | 100% |

| <i>jednostka</i> | <i>stwierdzone</i> | | <i>% udziału</i> | | <i>procent wykrycia</i> | |
|------------------|--------------------|-------------|------------------|-------------|-------------------------|--------------|
| | 2016 | 2017 | 2016 | 2017 | 2016 | 2017 |
| KPPBędzin | 436 | 1188 | 94,58% | 94,07% | 72,45% | 65,16% |
| KPCzeladź | 13 | 26 | 2,82% | 2,06% | 69,2% | 59,26% |
| KPSiewierz | 6 | 8 | 1,31% | 0,64% | 33,3% | 50,0% |
| KPSławków | 3 | 5 | 0,65% | 0,40% | 0% | 80,0% |
| KPWojkowice | 3 | 36 | 0,65% | 2,85% | 66,7% | 80,0% |
| RAZEM | 461 | 1263 | 100% | 100% | 85,5% | 95,5% |

PRZESTĘPSTWA NARKOTYKOWE

Statystycznie zanotowano wzrost przestępstw z 241 w 2016 roku do 256 w roku 2017.

Na terenie miasta brak jest stałych miejsc, w których dochodziłoby do dystrybucji narkotyków. Najczęściej zażywany narkotykiem są marihuana, amfetamina, tabletki ekstazy.

| <i>jednostka</i> | <i>stwierdzone</i> | | <i>% udziału</i> | | <i>procent wykrycia</i> | |
|------------------|--------------------|-------------|------------------|-------------|-------------------------|--------------|
| | 2016 | 2017 | 2016 | 2017 | 2016 | 2017 |
| KPPBędzin | 224 | 219 | 92,95% | 85,55% | 100% | 99,09% |
| KPCzeladź | 12 | 26 | 4,98% | 10,16% | 91,7% | 96,5% |
| KPSiewierz | 2 | 2 | 0,83% | 0,79% | 100% | 50,0% |
| KPSławków | 0 | 1 | - | 0,39% | - | 100% |
| KPWojkowice | 3 | 8 | 1,25% | 3,13% | 66,7% | 100% |
| RAZEM | 241 | 256 | 100% | 100% | 99,2% | 98,4% |

ZABEZPIECZONE I ODRYSKANE MIENIE

Policjanci pionu kryminalnego i przestępczości gospodarczej odzyskali w 2017 roku mienie o wartości **2 154 574 zł** to jest o **763 754 zł więcej** w porównaniu do roku 2016.

PRZESTĘPCZOŚĆ NIELETNICH

Jednym z zadań Policji jest ściganie nieletnich sprawców czynów karalnych. Poniższy wykres prezentuje liczbę czynów karalnych stwierdzonych popełnionych przez nieletnich na terenie miast i powiatów sąsiadujących z powiatem będzińskim.

| | 2016 | | 2017 | |
|---------------------------------|---------------|------------------|---------------|------------------|
| | Czyny karalne | Nieletni sprawcy | Czyny karalne | Nieletni sprawcy |
| Przestępczośćogółem | 215 | 76 | 192 | 63 |
| Przestępstwakryminalne | 214 | 75 | 191 | 63 |
| Przestępczośćnarkotykowa | 124 | 10 | 113 | 12 |
| Przestępstwarozbójnicze | 7 | 4 | 6 | 3 |
| Bójka/pobicie | 1 | 0 | 9 | 7 |
| Uszczerbeknazdrowiu | 6 | 5 | 5 | 4 |
| Kradzieżzwlaniem | 16 | 13 | 8 | 7 |
| Kradzież | 13 | 8 | 12 | 12 |
| Kradzieżpojazdu | 0 | 0 | 4 | 2 |
| Uszkodzeniemia | 20 | 16 | 8 | 5 |

WYBRANE EFEKTY DZIAŁAŃ SŁUŻBY PREWENCYJNEJ

W celu podniesienia poziomu bezpieczeństwa i porządku publicznego podjętych zostało szereg działań we współpracy z samorządem terytorialnym i jemu podległymi

jednostkami. Prowadzono działania mające na celu zapobieganie dewastacji mienia. Kontrolowano realizację akcji prewencyjnych, skierowanych do ogółu społeczeństwa, prowadząc cykliczne i doraźne spotkania z mieszkańcami w różnych formach.

Realizując zadania ukierunkowane na zapewnienie bezpieczeństwa podczas organizowanych imprez o charakterze masowym, zgromadzeń publicznych i sytuacji kryzysowych planowanie każdej imprezy poprzedzone było rozpoznaniem i realną kalkulacją sił niezbędnych do zabezpieczenia. Należy podkreślić, iż podczas zabezpieczenia różnego rodzaju imprez na terenie powiatu będzińskiego (*Dni Będzina, Dni Czeladzi, Dni Wojkowic, Zakończenie Lata, Sylwester itp*) nie doszło do zbiorowego zakłócenia ładu i porządku publicznego.

Łącznie w 2017 roku policjanci KPP w Będzinie zrealizowali 18780 ośmiogodzinnych służb o charakterze prewencyjnym tj. o 312 więcej niż w roku poprzednim.

LICZBA INTERWENCJI FUNKCJONARIUSZY PIONU PREWENCJI NA TERENIE POWIATU

W toku podejmowanych działań prewencyjnych policjanci w roku 2017 przeprowadzili łącznie 23001 interwencji tj. średnio ponad **63** interwencji dziennie.

RAPORT CZASÓW REAKCJI NA ZDARZENIE

Średni czas reakcji na zdarzenie o charakterze pilnym wyniósł 07:09 min. a zwykły 09:29 min. przy założeniach KWP – interwencje pilne 9:30 min.

REAKCJA POLICJANTÓW NA WYKROCZENIA

W okresie 12 miesięcy 2017 r. na terenie powiatu będzińskiego ujawniono ogółem **13 721** wykroczeń (*suma bez wykroczeń ujawnionych przez policjantów ruchu drogowego oraz sił wsparcia funkcjonariuszy Oddziału Prewencji Policji KWP Katowice*).

| <i>wykroczenia</i> | KPP Będzin | KP Czeladź | KP Siewierz | KP Sławków | KP Wojkowice | POWIAT |
|---|-----------------------|-----------------------|------------------------|-----------------------|-------------------------|---------------|
| <i>Uciążliwe</i> <i>/wymienione pod tabelą/</i> | 3785 | 2142 | 1263 | 823 | 1659 | 9631 |
| <i>119 i 124 kw</i> <i>kradzież, zniszczenie mienia</i> | 878 | 686 | 194 | 57 | 158 | 1978 |
| <i>drogowe</i> <i>bez wykroczeń ujawnionych przez policjantów ruchu drogowego</i> | 310 | 451 | 287 | 271 | 11 | 1430 |
| <i>Inne</i> | 367 | 79 | 120 | 37 | 143 | 682 |
| <i>Razem</i> | 5340 | 3358 | 1864 | 1188 | 1971 | 13721 |

Szczególny nacisk był położony na sprawców wykroczeń szczególnie uciążliwych społecznie takich jak:

- zakłócanie spokoju, porządku publicznego i spoczynku nocnego
- wywołanie zgorszenia w miejscu publicznym
- zebranie w miejscu publicznym przez osoby mające środki na egzystencje
- zebranie w miejscu publicznym w sposób natarczywy lub oszukańczy
- nieobyczajny wybryk
- używanie słów nieprzyzwoitych,
- zanieczyszczenie miejsca publicznego,
- spożywanie alkoholu w miejscu publicznym,
- utrudnianie lub uniemożliwianie korzystania z urządzeń przeznaczonych do użytku publicznego

SKUTECZNOŚĆ ZATRZYMAŃ SPRAWCÓW PRZESTĘPSTW NA GORĄCYM UCZYNKU

Wskaźnik przypadków zatrzymań sprawców przestępstw w 7 wybranych kategoriach w stosunku do liczby zgłoszonych zdarzeń w przedmiotowej kategorii w analizowanym okresie.

W analizowanym okresie policjanci KPP w Będzinie zatrzymali łącznie 224 sprawców na gorącym uczynku lub w bezpośrednim pościgu do 683 przestępstw co daje wskaźnik 32,8 % przy średniej wojewódzkiej 27,32%.

FUNKCJONALNOŚĆ KRAJOWEJ MAPY ZAGROZEŃ BEZPIECZEŃSTWA

W dniu 14 września 2016 roku na terenie województwa śląskiego zostało wdrożone narzędzie informatyczne „Krajowa Mapa Zagrożeń Bezpieczeństwa”, jako istotny element procesu zarządzania bezpieczeństwem publicznym. Informacje prezentowane na mapie powiatu będzińskiego w roku 2017 uwzględniały wybrane kategorie przestępstw i wykroczeń, jak i zagrożenia które w subiektywnym odczuciu mieszkańców negatywnie wpływają na poczucie bezpieczeństwa.

| Kategoria | ogółem | potwierdzone | niepotwierdzone | Procent niepotwierdzonych do ogółu zgłoszeń |
|--|--------|--------------|-----------------|---|
| Akty wandalizmu | 13 | 2 | 11 | 36,04% |
| Bezdomność | 32 | 14 | 18 | |
| Dziki kąpieliska | 0 | 0 | 0 | |
| Dziki wysypiska śmieci | 56 | 20 | 28 | |
| Kłusownictwo | 1 | 0 | 1 | |
| Małoletni zagrożeni demoralizacją | 30 | 3 | 26 | |
| Nielegalna wycinka drzew | 4 | 0 | 4 | |
| Nielegalne rajdy samochodowe | 8 | 0 | 8 | |
| Wąłęsające się bezpańskie psy | 2 | 0 | 2 | |
| Nieprawidłowe parkowanie | 494 | 218 | 276 | |
| Niestrzeżone przejście przez tory | 11 | 5 | 6 | |
| Niewłaściwa infrastruktura drogowa | 240 | 144 | 96 | |
| Niszczenie zieleni | 24 | 10 | 14 | |
| Poruszanie się po terenach leśnych quadami | 177 | 95 | 82 | |

| | | | |
|---|------|------|------|
| Przekroczenie dozwolonej prędkości | 1501 | 1229 | 270 |
| Spożywanie alkoholu w miejscach zabronionych | 298 | 147 | 150 |
| Używanie środków odurzających | 18 | 0 | 18 |
| Wypalanie traw | 0 | 0 | 0 |
| Zdarzenia drogowe z udziałem zwierząt leśnych | 3 | 0 | 3 |
| Znęcanie się nad zwierzętami | 2 | 0 | 2 |
| Zła organizacja ruchu drogowego | 48 | 6 | 42 |
| Żebractwo | 15 | 1 | 14 |
| RAZEM: | 2980 | 1894 | 1074 |

DZIAŁALNOŚĆ W ZAKRESIE PREWENCJI KRYMINALNEJ, PROFILAKTYKI SPOŁECZNEJ I PATOLOGII

Wydział Ruchu Drogowego

Funkcjonariusze Wydziału Ruchu KPP Będzin w roku 2017 jak i w poprzednich latach, prowadzili szereg działań profilaktyczno- edukacyjnych skierowanych do wszystkich uczestników ruchu drogowego zarówno pieszych jak i kierujących, dzieci, młodzieży i seniorów.

Prowadzono kampanie całoroczne to m.in. :

- „Z młodym kierowcą w drodze po doświadczenie” - kampania do młodych kierowców oraz tych, którzy niedawno uzyskali uprawnienia do kierowania pojazdami, bądź ubiegają się o nie.
- „ Kieruj się rozsądkiem” - kampania skierowana do seniorów w ruchu drogowym, pieszych, oraz motocyklistów.
- „ Bezpieczne Ferie 2017 r.”, „ Bezpieczne Wakacje 2017”- prowadzone od pierwszego do ostatniego weekendu wakacji 2017r”, „ Kręci mnie bezpieczeństwo nad wodą i przez cały rok”

Kampanie ogólnokrajowe:

- „ STOP Wariatom Drogowym”, „ Nigdy nie jeżdżę po alkoholu”, „ Bezpieczna Droga do Szkoły” i inne wynikające z harmonogramu działań.

W ramach działań profilaktycznych na rzecz bezpieczeństwa pieszych prowadzono spotkania z seniorami. Spotkania odbywały się w klubach seniora, uniwersytetach trzeciego wieku, przeprowadzono wiele prelekcji z pieszymi i seniorami (łącznie ok 300 os), podczas których między innymi rozdawano elementy odblaskowe, łącznie rozdano ok 300 odblasków. Podstawowym tematem spotkań było:

- „Bezpieczny senior jako pieszy uczestnik ruchu drogowego, jako rowerzysta oraz jako kierujący pojazdem”.

Omówiono tematy dotyczące bezpieczeństwa osób starszych kierujących rowerami oraz pieszych, znaczenie elementów odblaskowych w związku ze zmianą przepisów, podstawowe zasady podczas kierowania rowerem, jego wyposażenie, niebezpieczne zachowania w korelacji pieszy-kierujący, kierujący - pieszy.

Propagowano zasady bezpieczeństwa pieszych oraz kierujących rowerami wśród dzieci i młodzieży, przeprowadzono egzaminy na kartę rowerową.

Funkcjonariusze Wydziału Ruchu Drogowego wzięli udział w organizowaniu i prowadzeniu Konkursu „Bezpieczeństwa o Ruchu Drogowym, którego powiatowe eliminacje odbyły się w ZS w Mierzęcicach a finał Wojewódzki odbył się w Czeladzi w ZS nr 2.

W ramach programu „Z młodym kierowcą w drodze po doświadczenie” wspólnie z Komendą Wojewódzką Policji w Katowicach oraz Wojewódzkim Ośrodkiem Ruchu Drogowego Katowice przeprowadzono prelekcję i pokaz dla uczniów szkół ponadgimnazjalnych w Będzinie gdzie tematem spotkań były najczęstsze przyczyny zdarzeń z ich udziałem, zagrożenia związane z kierowaniem jednośladem, najczęstsze przyczyny zdarzeń spowodowanych przez młodych kierowców, ocena ryzyka podczas wykonywania niebezpiecznych manewrów np. wyprzedzanie, jazda między pojazdami, brawurowe zachowania na skrzyżowaniach, podczas spotkania wykorzystano symulator dachowania oraz alcogogle. W ramach w/w działań prowadzono 3 prelekcje w szkołach ponadgimnazjalnych.

Funkcjonariusze ruchu drogowego brali czynnie udział w festynach szkolnych, rodzinnych czy parafialnych na terenie Powiatu Będzińskiego gdzie propagowali szeroko rozumiane „Bezpieczeństwo pieszych, kierujących jako uczestników ruchu drogowego, w tym dzieci i młodzieży”.

Nadmienić należy iż Wydział Ruchu Drogowego wspólnie ze Spółką Tramwaje Śląskie S.A. zorganizował akcję profilaktyczną „Bezpieczny Pieszy”, podczas której policjanci wraz z Młodzieżową Służbą Ruchu Drogowego z Liceum W Wojkowicach propagowali szeroko rozumiane bezpieczeństwo wszystkich uczestników ruchu drogowego, prowadzili konkursy wiedzy o ruchu drogowym, rozdawali elementy odblaskowe oraz ulotki o tematyce „Pośpiech, nieostrożność, wypadek”.

Podczas działań krajowych „Znicz” i „Zrób darmowych przegląd zimowy” funkcjonariusze wraz z pracownikami stacji diagnostycznych, propagowali wśród kierowców, jak ważnym dla bezpieczeństwa elementem jest stan techniczny pojazdu. W toku tych czynności rozdano ok 300 elementów odblaskowych.

Zespół ds. Profilaktyki Społecznej, Nieletnich i Patologii Wydziału Prewencji

Bezpieczeństwo dzieci i młodzieży

Działania profilaktyczne podejmowane przez Komendę Powiatową Policji w Będzinie dotyczące bezpieczeństwa dzieci i młodzieży prowadzone były m.in. na terenie szkół podstawowych, gimnazjalnych i ponadgimnazjalnych w formie spotkań z uczniami. W trakcie spotkań prelekcje były ukierunkowane zarówno na odpowiedzialność prawną w przypadku zachowań nieletnich, które mają cechy czynów karalnych lub demoralizacji oraz na informowaniu o sposobie postępowania w przypadku gdy małoletni jest pokrzywdzonym w wyniku przestępstwa, wykroczenia. W celu utrzymania stałej wymiany informacji między pedagogami, a Policją wielokrotnie funkcjonariusze Zespołu ds. Profilaktyki Społecznej, Nieletnich i Patologii uczęszczali na spotkania z pedagogami, gdzie omawiano właściwe metody postępowania w przypadku występowania zachowań mających znamiona demoralizacji, czynów karalnych. Tematem tych spotkań były między innymi zagadnienia z obszaru; odpowiedzialności karnej nieletnich, uzależnienia od Internetu i wszystkich zagrożeniach związanych z korzystaniem z tego typu środka przekazu, prostytucji przydrożnej, handlu ludźmi (spotkanie uczniów z policjantami holenderskimi na terenie Teatru Dzieci Zagłębia w Będzinie), uzależnień od środków psychoaktywnych, alkoholu, papierosów, cyberprzestępczości, agresji rówieśniczej, bezpieczeństwa w ruchu drogowym. Policjanci Zespołu ds. Profilaktyki Społecznej, Nieletnich i Patologii brali udział w wielu inicjatywach i kampaniach na rzecz poprawy bezpieczeństwa wspólnie z funkcjonariuszami Wydziału Ruchu Drogowego i Rewiru Dzielnicowych m.i.n.:

- „Niebezpieczny lód – niebezpieczne lodowisko”,
- „Bezpieczna droga do szkoły”,
- „Bezpieczny Przedszkolak”,
- „Bezpieczny Pieszy”,
- „Z młodym kierowcą po doświadczenie”,
- „Kulturalnie kibicuje” Bezpieczne Ferie”,
- „Bezpieczne Wakacje”,
- „Bezpieczna Woda”,
- „Kręci mnie bezpieczeństwo nad wodą”

- „Kręci mnie bezpieczeństwo przez cały rok”,
- Akcja „Alkohol i Narkotyki”,
- „Wkraczasz w dorosłość-wybieraj” itp.

W trosce o bezpieczeństwo najmłodszych powiatu będzińskiego podejmowano współpracę z kuratorami zawodowymi Sądu Rejonowego w Będzinie Wydziału Rodzinnego i Nieletnich, wraz z którymi przeprowadzano spotkania z rodzicami w trakcie tzw. wywiadówek szkolnych.

Podjęto współpracę z Ośrodkiem Metodycznym „Metis”, czego owocem było szkolenie zorganizowane wspólnie z Komendą Miejską w Dąbrowie Górniczej dla nauczycieli klas od 1 do 4 w zakresie przeprowadzania rozmów z dziećmi dotkniętymi przemocą domową i pedofilią.

Na terenie Biblioteki Miejskiej w Będzinie przy współpracy z Delegaturą Oświaty z Sosnowca zorganizowano szkolenie dla dyrektorów szkół pod kątem algorytmów postępowania z uczniami i rodzicami w sytuacji występowania problemów opiekuńczo wychowawczych. W szkoleniu brali udział m.in.: sędzia Sądu Rodzinnego, prokurator, kuratorzy rodzinni, policjanci i pracownicy Delegatury Oświaty.

Od kilku lat Komenda Powiatowa Policji w Będzinie współpracuje z Poradnią Psychologiczno – Pedagogiczną w Będzinie czego owocem jest organizowany corocznie konkurs plastyczny pod pt. „Przegrać życie- zagrożenia związane z nadmiernym korzystaniem z komputera, internetu i gier komputerowych”.

Maskotkę KPP w Będzinie - Klarę i sprzęt policyjny prezentowano podczas licznych imprez plenerowych gdzie nasza jednostka była współorganizatorem lub objęła patronat nad przedsięwzięciem m.i.n.:

- „Olimpiada dla Niepełnosprawnych”,
- „Dzień Przedsiębiorczości”,
- „Tydzień Pomocy Osobom Pokrzywdzonym Przepęstwem”.

Przeprowadzono szkolenie dla kadry nauczycielskiej w temacie zagrożeń terrorystycznych i handlu ludźmi. Brano udział wspólnie z OSP Czeladź w „Nieobozowej Akcji Lato” w SP 3 w Czeladzi, podczas której zorganizowano wycieczkę do oddziałów Policji Konnej w Chorzowie. Uczestniczono w „Dniu Otwartym w Zajezdni Tramwajowej w Będzinie” oraz licznych festynach z okazji „Dnia Dziecka” i „Dnia Rodziny”, w trakcie których przypominano dzieciom i rodzicom ich wzajemne obowiązki i prawa wynikające choćby z ustawy o postępowaniu w sprawach nieletnich.

W grudniu 2017 roku dzielnicowi KPP w Będzinie przeprowadzili akcje kontroli punktów sprzedaży fajerwerków. Zwrócono szczególną uwagę na niedopuszczenie do sprzedaży materiałów pirotechnicznych dzieciom i młodzieży do 18 roku życia. Na stronie internetowej KPP w Będzinie wielokrotnie zamieszczano treści przestrzegające o konsekwencjach zażywania środków zastępczych – tzw. dopalaczy gdzie przekazywano informacje oraz dane kontaktowe do punktów pomocy dla osób, które miały styczność z wymienionymi substancjami.

Patologie społeczne

Tematykę alkoholową w 2017 roku omawiano w trakcie spotkań i pogadanek z młodzieżą odbywających się na terenie placówek oświatowych, gdzie zwracano szczególną uwagę na związek pomiędzy spożywaniem alkoholu a zjawiskami o charakterze kryminogennym.

Z dyrektorami i nauczycielami szczegółowo omawiano treść art. 208 kk. oraz wyjaśniano postępowanie dotyczące uczniów będących po spożyciu alkoholu na terenie szkół. W trakcie prowadzonych działań „Bezpieczne Ferie”, „Dzień Wagarowicza”, „Bezpieczne Wakacje”, „Bezpieczna woda”, „Andrzejki 2017”, „Kręci mnie bezpieczeństwo” kontrolowano sklepy monopolowe pod kątem sprzedaży alkoholu nieletnim. Dzielnicowi podczas swoich spotkań z pracownikami MOPS-u omawiali sytuację osób, których problemy wynikały z nadużywania alkoholu oraz wspólnie ustalali możliwości udzielenia pomocy im i ich rodzinom. W tym zakresie stałą współpracę prowadzi się z Miejską Komisją Rozwiązywania Problemów Alkoholowych oraz poradnią „Pro Salute” w Będzinie.

Bezpieczeństwo osób starszych

Działania profilaktyczne prowadzone na rzecz bezpieczeństwa osób starszych realizowane były najczęściej poprzez debaty z seniorami organizowane w środowiskach lokalnych pod nazwą „Porozmawiajmy o bezpieczeństwie – możesz mieć na nie wpływ”. W trakcie debat poruszano temat najczęstszych metod stosowanych przez oszustów, rozdawano materiały profilaktyczne zawierające m.i.n. numery telefonów alarmowych. Osoby starsze pouczano także o postępowaniu w przypadku wystąpienia sytuacji noszących znamiona przestępstwa np. takich jak kradzieże kieszonkowe i różnego rodzaju wyłudzenia pieniędzy na tzw. „wnuczka”. W trakcie spotkań prezentowano przydatną wiedzę i sposoby samoobrony prezentowane przez funkcjonariuszy OPI z Będzina. Zespół d.s. Prewencji Kryminalnej i funkcjonariusze Wydziału Ruchu Drogowego prowadzili liczne spotkania z

istniejącymi stowarzyszeniami na rzecz osób starszych, podczas których omawiano zasady bezpieczeństwa w ruchu drogowym. Policjanci Rewiru Dzielnicowych w dni targowe przez cały rok obecni byli na targowiskach miejskich powiatu będzińskiego gdzie pouczali najczęściej osoby starsze o zachowaniu ostrożności podczas zakupów i gdzie mogą uzyskać pomoc w sytuacji ujawnienia kradzieży lub oszustwa. Profilaktycy i dzielnicowi przeprowadzając wspólnie z przedstawicielami Starostwa Powiatowego w Będzinie akcję „GRAWER- Oznakuj swoją własność”, która organizowana była na terenie ogródków działkowych, przy spółdzielniach mieszkaniowych, szkołach szczególnie omawiali jak m.in. uchronić swoje mieszkania, piwnice, altany ogrodowe, garaże i przedmioty w nich pozostawiane przez potencjalnymi złodziejami. Regularnie na stronie internetowej KPP w Będzinie pojawiają się informacje skierowane do seniorów i ich bliskich. Zamieszczane na stronie internetowej treści mają na celu ostrzeżenie starszych osób na niebezpieczne kontakty z nieznanymi oraz unikanie sytuacji, w których senior mógłby stać się ofiarą oszustwa.

Cyberprzesteczność

Profilaktykę związaną z cyberprzestępczością w 2017 r. prowadzono na płaszczyźnie szkół podstawowych, gimnazjalnych i ponadgimnazjalnych zarówno w trakcie spotkań z uczniami oraz dyrekcją i pedagogami. Policjanci zajmujący się Profilaktyką Społeczną i Prewencją Kryminalną omawiali wspólnie z pracownikami Wydziału do Walki z Przestępczością Gospodarczą różne przypadki przestępstw przy użyciu komputera zaistniałych na terenie KPP w Będzinie. Słuchacze w trakcie prelekcji mieli przekazywaną wiedzę dotyczącą odpowiedzialności karnej związanej z cyberprzestępczością. Omawiano tematykę tzw. niebezpiecznych treści, niebezpiecznych kontaktów, uzależnień od komputera, naruszenie wizerunku, znieważenia, zniesławienia, włamanie się na konta internetowe, kierowanie gróźb pojawiających się coraz częściej na portalach internetowych oraz nękania lub złośliwego niepokojenia z pomocą narzędzi internetowych. Komenda Powiatowa Policji w Będzinie wspólnie z Poradnią Psychologiczno-Pedagogiczną w Będzinie organizowała liczne konkursy plastyczne pozwalające aktywować młodzież powiatu będzińskiego do zastanowienia się nad skutkami nadmiernego korzystania z komputera, internetu, i gier internetowych. Policjanci KPP w Będzinie wielokrotnie uczestniczyli w wywiadówkach szkolnych na terenie całego powiatu będzińskiego. Na spotkaniach omawiano najczęstsze przykłady niewłaściwego wykorzystywania internetu, jednocześnie wskazywano możliwości podnoszenia

bezpieczeństwa użytkowników sieci internetowej i prezentowano sposoby prowadzenia kontroli rodzicielskiej przez rodziców w trosce o przeglądanie niewłaściwych stron internetowych przez ich dzieci.

Handel ludźmi

Tematykę handlu ludźmi realizowano w formie wykładów, prelekcji oraz spotkań z młodzieżą w trakcie wizyt w placówkach oświatowych. Pion prewencji realizuje zadania w tym obszarze poprzez prowadzenie bieżącego rozpoznania i zbierania informacji na płaszczyźnie lokalnej pod kątem lokali, agencji towarzyskich oraz podmiotów gospodarczych, w których świadczone są usługi seksualne. Ponadto w dniach 14-15.09.2017 r. w ramach realizowanego projektu pt. "Twoje bezpieczeństwo-nasza sprawa – praca w Holandii" na terenie Starostwa Powiatowego w Będzinie zostały zorganizowane dwie konferencje z funkcjonariuszkami holenderskiej policji, w trakcie których omawiano metody i mechanizmy procederu handlu ludźmi, regulacje prawne i możliwości pomocowe dla ofiar dotkniętych przedmiotową problematyką na terenie Holandii. W konferencjach uczestniczyli uczniowie ostatnich klas szkół gimnazjalnych i ponadgimnazjalnych, osoby bezrobotne z terenu powiatu będzińskiego, przedstawiciele Parlamentu, samorządowcy, obywatele Ukrainy przebywający na terenie miasta Będzin, przedstawiciele placówek opiekuńczych, pomocowych, oświatowych i kulturalnych, przedstawiciele sądów, prokuratury, służb mundurowych. Konferencje miały charakter edukacyjno-informacyjny ukierunkowany na przekazywanie informacji uczestnikom na temat bezpieczeństwa osób podejmujących pracę na terenie Holandii, zapobiegania handlowi ludźmi oraz przestępstwom towarzyszącym temu zjawisku.

Bezdomność i żebractwo

Profilaktykę w obszarze bezdomności i żebractwa realizowano w trakcie spotkań z młodzieżą oraz seniorami, gdzie zwracano uwagę na społeczną odpowiedzialność i konieczność niesienia pomocy i reagowania na zjawisko bezdomności. Podjęto szeroko rozumianą współpracę z Miejskim Ośrodkiem Pomocy w Będzinie i ze Strażą Miejską, w ramach której dzielnicowi wraz ze strażnikami miejskimi i regionalni pracownicy MOPS-u wspólnie docierali do bezdomnych osób w swoich rejonach i oferowali pomoc w zakwaterowaniu. Obok Będzińskiego Schroniska dla Bezdomnych wyznaczono cztery placówki tj. „Dom dla bezdomnych CARITAS”, „Dom dla bezdomnych ARKA”, „Schronisko dla bezdomnych OAZA” i „Stowarzyszenie PRZYSTAŃ”, w których

pobyt finansowany był przez tut. ośrodek dla bezdomnych z terenu Będzina. Niewątpliwie w głównej mierze tematykę bezdomności i żebractwa realizuje się poprzez działania dzielnicowych, którzy cyklicznie dokonują kontroli pustostanów w swoich podległych rejonach służbowych i rozwieszają plakaty informujące o możliwości uzyskania pomocy w instytucjach użyteczności publicznej.

Bezpieczeństwo w przestrzeni publicznej, w tym bezpieczeństwo w środkach komunikacji publicznej.

Działania obejmujące bezpieczeństwo w przestrzeni publicznej, w tym środkach komunikacji miejskiej, realizowane są w pierwszej kolejności poprzez dzielnicowych, którzy jako policjanci pierwszego kontaktu identyfikują lokalne problemy. W trakcie organizowanych spotkań ze społeczeństwem dzielnicowi przeprowadzali analizę bezpieczeństwa, a uzyskane informacje przekazywali do dalszej realizacji i weryfikacji m.in. do takich komórek jak Wydział Kryminalny w formie meldunków informacyjnych lub Wydział Ruchu Drogowego w formie wystąpień np. do Zarządu Dróg. Funkcjonariusze Rewiru Dzielnicowych ponadto zajmowali się kolportażem licznych plakatów i ulotek rozmieszczanych i rozdawanych m. in. na targowisku miejskim, w środkach komunikacji publicznej. Prowadzone były przez nich różnego rodzaju apele informujące o istniejących zagrożeniach, które organizowane były przy współpracy z spółdzielniami mieszkaniowymi czy kościołami. Komenda Powiatowa Policji w Będzinie w roku 2017 przeprowadziła 24 debaty społeczne, podczas których z mieszkańcami omawiano lokalne problemy i sukcesywnie je rozwiązywano. Za pośrednictwem Krajowej Mapy Zagrożeń Bezpieczeństwa dyslokowano tak służby by na bieżąco eliminować zjawiska kryminogenne. Dzielnicowi wraz Izbą Celną, Strażą Kolej, policjantami Wydziału Kryminalnego, Wydziału dw. z Przystankami i Ruchu Drogowego prowadzili liczne działania poprawiające stan bezpieczeństwa naszego powiatu, m.in. kontrole: skupów złomu, lombardów, targowisk, komisów itp. W 2017 roku na terenie Będzina, gminy Bobrowniki i Siewierza policjanci pełnili służby ponadnormatywne. Na poprawę bezpieczeństwa Urząd Miasta w Będzinie przeznaczył kwotę 112320 zł, która pozwoliła na sfinansowanie 640 służb ponadnormatywnych. Urząd Miasta i Gminy w Siewierzu przeznaczył kwotę 10000 zł na sfinansowanie podobnych 60 służb, a kwota 7020zł przeznaczona przez gminę Bobrowniki pozwoliła zadbać o bezpieczeństwo na akwenach wodnych przez patrolujących w tym rejonie 40 policjantów. Dodatkową działalność prowadził oficer prasowy przy współpracy z lokalnymi mediami poprzez

umieszczanie na stronie internetowej licznych komunikatów profilaktycznych zawierających porady jak uniknąć zagrożenia.

Bezpieczeństwo imprez masowych

Działania profilaktyczne związane z bezpieczeństwem imprez masowych prowadzone są w głównej mierze w formie spotkań z młodzieżą, w toku których poruszane są zagadnienia związane z przynależnością do tzw. grup pseudokibiców przez pryzmat konsekwencji prawnych w sytuacji naruszenia przepisów prawa. Komenda Powiatowa Policji w Będzinie utrzymywała stały kontakt z władzami poszczególnych klubów sportowych, z którymi organizowała imprezy sportowe promujące kulturalne zachowania zgodnie z zasadami fair play. Dyrekcja Zespołu Szkół Ogólnokształcących i Technicznych w Wojkowic (klasy mundurowe) organizuje corocznie imprezę pod nazwą „Kulturalnie Kibicuję”, w której uczestniczą uczniowie klas mundurowych oraz gimnazjaliści ze szkół realizujących program przeciwdziałania agresji na stadionach z terenu województwa śląskiego. W 2017r. odbyła się już VII edycja tego konkursu, którego idea jest popularyzacja właściwego zachowania na stadionach oraz promowania aktywnej formy spędzania wolnego czasu. Podczas tych spotkań rozgrywane są mecze piłki nożnej. KPP w Będzinie obejmuje każdorazowo patronat nad wymienionym turniejem.

Bezpieczny wypoczynek

Profilaktyka związana z bezpiecznym wypoczynkiem, jak co roku dominowała w okresie letnim 2017 roku. W okresie wakacji podejmowane są działania, których celem było ograniczenie i eliminowanie zagrożeń bezpieczeństwa uczestników zorganizowanego i niezorganizowanego wypoczynku. Jak co roku prowadzone były działania „Bezpieczne Wakacje” ponadto „Kręci mnie bezpieczeństwo nad wodą”. Szczególną uwagę w tym zakresie poświęcono tematyce bezpieczeństwa nad wodą gdzie wraz z pracownikami WOPR-u cyklicznie przeprowadzano prelekcje i pokazy nad zalewami znajdującymi w powiecie będzińskim. Komenda Powiatowa Policji w Będzinie w porozumieniu z lokalnymi władzami samorządowymi umożliwiła stworzenie tzw. służb ponadnormatywnych, w trakcie których policjanci kontrolowali teren przy kąpieliskach wodnych oraz podawali wskazówki wypoczywającym dot. odpowiedniego zachowania i sposobu postępowania w sytuacji zagrożenia. Podczas kończącego się roku szkolnego przeprowadzono liczne spotkania w szkołach gdzie rozdawano ulotki informujące o podstawowych zasadach bezpieczeństwa podczas zbliżających się wakacji.

Ofiary przestępstw

W zakresie działań podejmowanych w obszarze ofiar przestępstw należy wyróżnić współpracę Komendy Powiatowej Policji w Będzinie z Powiatowym Centrum Pomocy Rodzinie mającą na celu wspieranie ofiar przestępstw. Niewątpliwie w obszarze przemocy domowej głównym partnerem był Miejski Ośrodek Pomocy Społecznej, Poradnia Pedagogiczno Psychologiczna w Będzinie i kuratorzy sądowi Sądu Rejonowego w Będzinie. Dla poprawy komunikacji ze społeczeństwem i ułatwienia udzielania pomocy ofiarom przestępstw na terenie Będzina utworzono 5 punktów przyjęć interesantów m.in. na dzielnicę : Grodziec, Syberka, Łagisza, Zamkowe i Ksawera.

Na stronie internetowej KPP w Będzinie zamieszczano treści mogące być pomocne dla osób pokrzywdzonych przestępstwem w szczególności wskazujące sposoby postępowania w takich sytuacjach oraz wskazujące instytucje świadczące pomoc ofiarom przestępstw.

Tabela z zakresu rozpoznania i profilaktycznej pracy Policji na rzecz zapobiegania demoralizacji nieletnich.

| Wyszczególnienie | | Liczba | |
|--|------------------------------------|---|-----|
| Wnioski, zawiadomienia, interwencje skierowane do instytucji i organizacji | z tego do: | sądów rodzinnych | 174 |
| | | szkół i innych placówek oświaty i wychowania | 0 |
| | | służby zdrowia i opieki społecznej | 1 |
| | | poradni wszelkich typów | 0 |
| | | innych instytucji i organizacji | 7 |
| Ujawnieni nieletni: | pod wpływem narkotyków | 2 | |
| | pod wpływem alkoholu | 22 | |
| | członkowie subkultur młodzieżowych | 0 | |
| | uciekinieryzy z: | domów rodzinnych | 73 |
| | | placówek opiekuńczo-wychowawczych., Młodzieżowych Ośrodków Wychowawczych, Młodzieżowych Ośrodków Socjoterapeutycznych | 48 |
| | | schronisk dla nieletnich i zakładów poprawczych | 1 |
| | prostyтуujący się: | dziewczeta | 0 |
| chłopcy | | 0 | |
| Spotkania z młodzieżą | | 421 | |
| Spotkania z pedagogami | | 222 | |

Wydział Ruchu Drogowego KPP w Będzinie – stan bezpieczeństwa

| Zdarzenia drogowe w powiecie będzińskim w okresie od 01.01 do 31.12.2017 r. | WZRK – LATA 2015/2016/2017 | | | |
|---|----------------------------|------|------|-----------|
| | 2015 | 2016 | 2017 | 2016=100% |
| Ilość wypadków drogowych | 124 | 99 | 63 | 75,6% |
| Ilość osób zabitych | 13 | 25 | 9 | 75% |
| Ilość osób rannych | 158 | 115 | 88 | 89,8% |
| Ilość kolizji drogowych | 1709 | 1940 | 2103 | 111,4% |
| Razem zdarzeń drogowych | 1833 | 2039 | 2166 | 109,9% |

- W porównaniu do roku 2016, odnotowano **znaczny spadek** liczby wypadków o 36, odnotowano spadek liczby osób zabitych o 16, **spadek** liczby osób rannych o 27, nastąpił **wzrost** liczby kolizji drogowych o 166 oraz **wzrost** ogólnej liczby zdarzeń drogowych o 126.

Zdarzenia drogowe z podziałem na miesiące

| 2017 | Liczba wypadków | Liczba zabitych | Liczba rannych | Liczba kolizji |
|------------------------|-----------------|-----------------|----------------|----------------|
| Styczeń | 3 | 0 | 6 | 196 |
| Luty | 4 | 0 | 7 | 167 |
| Marzec | 7 | 1 | 7 | 157 |
| Kwiecień | 4 | 0 | 5 | 183 |
| Maj | 8 | 1 | 15 | 167 |
| Czerwiec | 5 | 2 | 3 | 176 |
| Lipiec | 8 | 0 | 12 | 159 |
| Sierpień | 3 | 0 | 4 | 157 |
| Wrzesień | 6 | 2 | 11 | 177 |
| Październik | 2 | 1 | 4 | 185 |
| Listopad | 5 | 0 | 6 | 184 |
| Grudzień | 8 | 2 | 8 | 194 |
| Podsumowanie całkowite | 63 | 9 | 88 | 2103 |

Z powyższych danych wynika, że najbardziej zagrożonym miesiącem powstawania zdarzeń drogowych był miesiąc styczeń i grudzień 2017 roku, następnie w kolejności październik, listopad i kwiecień

Zdarzenia drogowe z podziałem na dni tygodnia

| Dzień tygodnia | Liczba wypadków | Liczba zabitych | Liczba rannych | Liczba kolizji |
|-------------------------------|-----------------|-----------------|----------------|----------------|
| Poniedziałek | 5 | 0 | 7 | 297 |
| Wtorek | 10 | 1 | 13 | 327 |
| Środa | 10 | 2 | 14 | 330 |
| Czwartek | 10 | 1 | 17 | 344 |
| Piątek | 9 | 1 | 12 | 348 |
| Sobota | 13 | 3 | 18 | 273 |
| Niedziela | 6 | 1 | 7 | 183 |
| Podsumowanie całkowite | 63 | 9 | 88 | 2103 |

Z powyższych danych wynika, że najbardziej zagrożonym dniem tygodnia powstawania zdarzeń drogowych był piątek.

**• WYPADKI DROGOWE ZE SKUTKIEM ŚMIERTELNYM
W ROKU 2017 r.**

| L.p. | Data zdarzenia | Godzina | Miejscowość | Droga | Ulica | Przyczyny wypadków drogowych | Uczestnik | Zabity |
|------|----------------|--------------------|---------------------|---------|--------------------------|--|-----------------------|--------------------------------|
| 1 | 22.03.2017 | 19:00 środa | Będzin | 4700S | Wolności Mickiewicza | Przekraczanie jedni w miejscu niedozwolonym | Kierujący / pieszy | Pieszy/zabity na miejscu |
| 2 | 03.05.2017 | 05:30 środa | Mierzęcice | S-1b | S-1 4,1 km | Nieustalone | Kierujący / kierujący | Kierujący/zabity na miejscu |
| 3 | 10.06.17r | 11:00 | Będzin | P4719 S | Małobądzka 139 | Niedostosowanie prędkości do warunków ruchu | Kierujący / pieszy | Pieszy/zabity na miejscu |
| 4 | 11.06.17r | 00:30 niedziela | Czeladź | DK 94b | Staszica | Niestosowanie się do sygnalizacji świetlnej przez pieszego | Kierujący / pieszy | Pieszy/zabity na miejscu |
| 5 | 21.09.17r | 08:20 czwartek | Wojkowice Kościelne | DK 86 | DK 86 x z ulicą Zawodzie | Niestosowanie się do sygnalizacji świetlnej | Kierujący / kierujący | Kierujący/zabity na miejscu |
| 6 | 23.09.17r | 14:00 sobota | Siewierz | DK 1 | DK 1x Bacholińska | Niedostosowanie prędkości do warunków ruchu | Kierujący / kierujący | Kierujący/zabity na miejscu |
| 7 | 13.10.17 | 21:00 piątek | Sławków | DK 94x | DK 94x Okradzionowska | Nieudzielenie pierwszeństwa przejazdu | Kierujący / kierujący | Kierujący/zmarł w ciągu 30 dni |
| 8 | 19.12.17 | 02:40 wtorek | Czeladź | P4701 S | Wojkowicka | Inne(najechanie na zaparkowany pojazd) | Kierujący | Kierujący/zabity na miejscu |
| 9 | 30.12.17 | 16:35 | Będzin | DK 86 | Dk 86 km 9,3 | Przekraczanie | Kierujący | Pieszy/zabity |

| | | | | | | | | |
|--|--|--------|--|--|--|----------------------------------|---|----------------------|
| | | sobota | | | | jedni w miejscu niedozwolonym | / | na miejscu pieszy |
|--|--|--------|--|--|--|----------------------------------|---|----------------------|

• Wypadki drogowe ze skutkiem śmiertelnym 2017 r. odnotowano:

- 6 wypadków na drogach krajowych – (67 % ogółu wypadków ze skutkiem śmiertelnym);
- 3 na drogach powiatowych – (33 % ogółu ogółu wypadków ze skutkiem śmiertelnym);
- 3 wypadki na zmianie I (33 % ogółu ogółu wypadków ze skutkiem śmiertelnym);
- 4 wypadki na zmianie I (44 % ogółu ogółu wypadków ze skutkiem śmiertelnym);
- 2 wypadki na zmianie III (23 % ogółu wypadków ze skutkiem śmiertelnym).

• Przyczyny wypadków ze skutkiem śmiertelnym w 2017 roku.

- **przekraczanie jezdni w miejscu niedozwolonym -2** (22, % ogółu ogółu wypadków ze skutkiem śmiertelnym);
- **niedostosowanie prędkości do warunków ruchu -2** (22, % ogółu ogółu wypadków ze skutkiem śmiertelnym);
- **niestosowanie się do sygnalizacji świetlnej przez pieszego-1** (11,1 % ogółu ogółu wypadków ze skutkiem śmiertelnym);
- **niestosowanie się do sygnalizacji świetlnej przez kierującego -1** (11,1 % ogółu ogółu wypadków ze skutkiem śmiertelnym);
- **nieudzielenie pierwszeństwa przejazdu- 1** (11,1 % ogółu ogółu wypadków ze skutkiem śmiertelnym);
- **nieustalona -2** (22,2 % ogółu);

Z powyższych danych wynika, że na 9 osób zabitych w 9 odnotowanych wypadkach, 4 ofiary to piesi, (stanowią 44,4% ogółu zabitych w wypadkach), 5 ofiar stanowili kierujący pojazdem, (55,6% ogółu),

Główną przyczyną wypadków ze skutkiem śmiertelnym w 2017 r. było niewłaściwe zachowanie pieszego, tj.: w 2 przypadkach pieszy zginął w wyniku **przechodzenia przez**

jezdnię w miejscu niedozwolonym. W 2 przypadkach pieszy zginął w wyniku niestosowania się do sygnalizacji świetlnej.

W dwóch przypadkach kierujący zginęli z powodu niedostosowanie prędkości do warunków ruchu

• Główne przyczyny wypadków drogowych w 2017 roku

| Główne przyczyny wypadków 01.01-30.06.2017 r. | Liczba Wypadków | Liczba Zabitych | Liczba Rannych |
|--|-----------------|--------------------|----------------|
| Nieudzielenie pierwszeństwa przejazdu | 18 | 1 | 22 |
| Niedostosowanie prędkości do warunków drogowych | 8 | 2 | 15 |
| Niezachowanie bezpiecznej odległości między pojazdami | 7 | 1 | 8 |
| Nieudzielenie pierwszeństwa pieszemu | 6 | 1 | 6 |
| Nieprawidłowe zawracanie | 3 | 0 | 5 |
| Nieprawidłowe wyprzedzanie | 2 | 0 | 5 |
| Nieprawidłowe wymijanie | 2 | 0 | 2 |
| Nieprawidłowa zmiana pasa ruchu | 2 | 0 | 3 |
| Inne z winy kierującego | 3 | 1 | 4 |
| Niestosowanie się do sygnalizacji świetlnej | 1 | 1 | 2 |
| Zmęczenie zaśnięcie | 1 | 0 | 3 |
| Przekraczanie jezdni w miejscu niedozwolonym | 1 | 1 | 0 |
| Wejście na jezdnię wprost przed jadący pojazd | 2 | 0 | 2 |
| Niestosowanie się do sygnalizacji świetlnej przez pieszego | 1 | 1 | 0 |
| Wejście na jezdnię zza pojazdu | 1 | 0 | 1 |
| Inne z winy pieszego | 1 | 0 | 1 |
| Nieustalone | 4 | 1 | 9 |
| Suma | 63 | 9 | 88 |
| z winy kierującego | 53 | 6 | 75 |
| z winy pieszego | 6 | 2 | 4 |
| Z innych przyczyn | 4 | 1 | 9 |
| Suma | 63 | 9 | 88 |

- Wypadki z winy kierującego stanowią 84,2% ogółu wypadków drogowych;
- Wypadki z winy pieszego stanowią 9,5% ogółu wypadków drogowych;
- Pozostałe przyczyny 6,3% ogółu wypadków drogowych;
- Wypadki ze skutkiem śmiertelnym z winy kierującego stanowią 9,5 % ogółu wypadków;

- Wypadki ze skutkiem śmiertelnym z winy pieszego stanowią 3,1% ogółu wypadków

Przyczyny wypadków drogowych z winy kierującego w 2017 roku

| Zdarzenia z winy kierującego 01.01-31.12.2017 r. | Liczba Wypadków | Liczba Zabitych | Liczba Rannych |
|---|-----------------|-----------------|----------------|
| Nieudzielenie pierwszeństwa przejazdu | 18 | 1 | 22 |
| Niedostosowanie prędkości do warunków drogowych | 8 | 2 | 15 |
| Niezachowanie bezpiecznej odległości między pojazdami | 7 | 1 | 8 |
| Nieudzielenie pierwszeństwa pieszemu | 6 | 1 | 6 |
| Nieprawidłowe zawracanie | 3 | 0 | 5 |
| Nieprawidłowe wyprzedzanie | 2 | 0 | 5 |
| Nieprawidłowe wymijanie | 2 | 0 | 2 |
| Nieprawidłowa zmiana pasa ruchu | 2 | 0 | 3 |
| Inne z winy kierującego | 3 | 1 | 4 |
| Niestosowanie się do sygnalizacji świetlnej | 1 | 1 | 2 |
| Zmęczenie zaśnięcie | 1 | 0 | 3 |
| Suma | 53 | 6 | 75 |

- Z powyższych danych wynika, że w 2017 r. główną przyczyną ogólnej liczby wypadków z winy kierującego było **nieustąpienie pierwszeństwa przejazdu**, co stanowi 34 % ogółu wypadków z winy kierującego, **niedostosowanie prędkości do warunków ruchu** stanowiące 15,1 % ogółu oraz **niezachowanie bezpiecznej odległości między pojazdami**, co stanowi 13,2 % ogółu wypadków z winy kierującego.

Przyczyny wypadków drogowych z winy pieszego w 2017 roku.

| Zdarzenia z winy pieszego 01.01-30.06.2017 r. | Liczba Wypadków | Liczba Zabitych | Liczba Rannych |
|--|-----------------|-----------------|----------------|
| Przekraczanie jezdni w miejscu niedozwolonym | 1 | 1 | 0 |
| Wejście na jezdnię wprost przed jadący pojazd | 2 | 0 | 2 |
| Niestosowanie się do sygnalizacji świetlnej przez pieszego | 1 | 1 | 0 |
| Wejście na jezdnię zza pojazdu | 1 | 0 | 1 |
| Inne z winy pieszego | 1 | 0 | 1 |
| Suma | 6 | 2 | 4 |

- Z powyższych danych wynika, że w 2017 r. główną przyczyną ogólnej liczby wypadków z winy pieszego było **wejście na jezdnię wprost przed jadący pojazd** , co stanowi 33,3 % ogółu wypadków z winy pieszego.

- Wypadki w powiecie będzińskim z podziałem na miasta i gminy

| Wypadki drogowe w powiecie będzińskim w 2017 r. | | Liczba Wypadków | Liczba Zabitych | Liczba Rannych |
|---|----------------|-----------------|-----------------|----------------|
| POWIAT BĘDZIŃSKI | BĘDZIN | 19 | 3 | 17 |
| | GM. BOBROWNIKI | 6 | 0 | 6 |
| | CZELADŹ | 9 | 2 | 9 |
| | GM. MIERZĘCICE | 9 | 1 | 22 |
| | GM. PSARY | 2 | 0 | 4 |
| | GM. SIEWIERZ | 12 | 2 | 20 |
| | GM. SŁAWKÓW | 4 | 1 | 6 |
| | WOJKOWICE | 2 | 0 | 2 |
| Suma | | 63 | 9 | 88 |

Z powyższych danych wynika że najbardziej zagrożonym występowaniem wypadków drogowych miastem był Będzin 19 wypadków tj. 30% wszystkich wypadków , następnie gm. Siewierz 12 wypadków tj. 19 % wszystkich wypadków, miasto Czeladź i gm. Mierzęcice po 9 wypadków tj. 14 % wszystkich wypadków.

- Zdarzenia w powiecie będzińskim z podziałem na miasta i gminy w roku 2017

- Na terenie miasta Będzina zanotowano:

| BĘDZIN | W | Z | R | K |
|----------|----|---|----|-----|
| Rok 2017 | 19 | 3 | 19 | 781 |

- Na terenie miasta Czeladzi zanotowano:

| CZELADŹ | W | Z | R | K |
|----------|---|---|---|-----|
| Rok 2017 | 9 | 2 | 9 | 356 |

- Na terenie miasta Wojkowice zanotowano:

| WOJKOWICE | W | Z | R | K |
|-----------|---|---|---|----|
| Rok 2017 | 2 | 0 | 2 | 70 |

- Na terenie gminy Siewierz:

| | | | | |
|-----------------|----------|----------|----------|----------|
| SIEWIERZ | W | Z | R | K |
| Rok 2017 | 12 | 2 | 20 | 428 |

- Na terenie miasta Sławków zanotowano:

| | | | | |
|----------------|----------|----------|----------|----------|
| SŁAWKÓW | W | Z | R | K |
| Rok 2017 | 4 | 1 | 6 | 104 |

- Na terenie gminy Bobrowniki zanotowano:

| | | | | |
|-----------------------|----------|----------|----------|----------|
| gm. BOBROWNIKI | W | Z | R | K |
| Rok 2017 | 5 | 0 | 5 | 142 |

- Na terenie gminy Psary zanotowano:

| | | | | |
|------------------|----------|----------|----------|----------|
| gm. PSARY | W | Z | R | K |
| Rok 2017 | 3 | 0 | 42 | 111 |

- Na terenie gminy Mierzęcice zanotowano:

| | | | | |
|-----------------------|----------|----------|----------|----------|
| gm. MIERZĘCICE | W | Z | R | K |
| Rok 2017 | 9 | 1 | 23 | 110 |

- Miejscowości najbardziej zagrożone zdarzeniami drogowymi w powiecie będzińskim do dnia 2017 r.

| Zdarzenia drogowe w powiecie będzińskim w 2017r. w podziale na kategorię dróg | Liczba Zdarzeń | Liczba Wypadków | Liczba Zabitych | Liczba Rannych | Liczba Kolizji |
|---|----------------|-----------------|-----------------|----------------|----------------|
| BĘDZIN | 800 | 19 | 3 | 19 | 781 |
| BOBROWNIKI | 56 | 2 | 0 | 2 | 54 |
| BOGUCHWAŁOWICE | 15 | 0 | 0 | 0 | 15 |
| BRUDZOWICE | 47 | 0 | 0 | 0 | 47 |
| CZEKANKA | 11 | 0 | 0 | 0 | 11 |
| CZELADŹ | 365 | 9 | 2 | 9 | 356 |
| DĄBIE | 7 | 0 | 0 | 0 | 7 |
| DOBIESZOWICE | 22 | 2 | 0 | 2 | 20 |
| DZIEWKI | 2 | 0 | 0 | 0 | 2 |
| GOLAŚZA GÓRNA | 1 | 0 | 0 | 0 | 1 |
| GOLAŚZA BISKA | 1 | 0 | 0 | 0 | 1 |
| GÓRA SIEWIERSKA | 10 | 0 | 0 | 0 | 10 |
| GRÓDKÓW | 11 | 0 | 0 | 0 | 11 |
| KUŹNICA PIASKOWA | 2 | 0 | 0 | 0 | 2 |
| KUŹNICA WAREŻYŃSKA | 3 | 1 | 0 | 2 | 2 |
| LEŚNIAKI | 13 | 1 | 0 | 1 | 12 |
| MALINOWICE | 5 | 0 | 0 | 0 | 5 |
| MIERZĘCICE | 119 | 9 | 1 | 23 | 110 |
| MYSZKOWICE | 4 | 0 | 0 | 0 | 4 |
| MARCINKÓW | 2 | 1 | 0 | 1 | 1 |

| | | | | | |
|---------------------|-------------|-----------|----------|-----------|-------------|
| NAJDZISZÓW | 1 | 0 | 0 | 0 | 1 |
| NOWA WIEŚ | 14 | 1 | 0 | 3 | 13 |
| PODWARPIE | 96 | 4 | 0 | 6 | 92 |
| PRECZÓW | 10 | 0 | 0 | 0 | 10 |
| PRZECZYCE | 1 | 0 | 0 | 0 | 1 |
| PSARY | 12 | 1 | 0 | 1 | 11 |
| ROGOŹNIK | 22 | 0 | 0 | 0 | 22 |
| SADOWIE | 1 | 0 | 0 | 0 | 1 |
| SARNÓW | 36 | 1 | 0 | 2 | 35 |
| SĄCZÓW | 16 | 1 | 0 | 1 | 15 |
| SIEMONIA | 18 | 0 | 0 | 0 | 18 |
| SIEWIERZ | 99 | 3 | 1 | 7 | 96 |
| ŚLAWKÓW | 108 | 4 | 1 | 6 | 104 |
| STRZYŻOWICE | 19 | 1 | 0 | 1 | 18 |
| TOPOROWICE | 2 | 0 | 0 | 0 | 2 |
| TWARDOWICE | 7 | 0 | 0 | 0 | 7 |
| WAREŻYN | 2 | 0 | 0 | 0 | 2 |
| WOJKOWICE | 72 | 2 | 0 | 2 | 70 |
| WOJKOWICE KOŚCIELNE | 24 | 2 | 1 | 3 | 24 |
| WYMYSŁÓW | 2 | 0 | 0 | 0 | 2 |
| ŻELISŁAWICE | 3 | 0 | 0 | 0 | 3 |
| Suma | 2166 | 63 | 9 | 88 | 2103 |

- Miejsca najbardziej zagrożone zdarzeniami drogowymi zaznaczono kolorem ciemniejszego tła (przyjęto min 30 zdarzeń)

• WYPADKI DROGOWE W 2017 R. W ROZBICIU NA RODZAJ DROGI

| Drogi krajowe + Autostrada | A-1d | S-1b | DK-1 | DK-86 | DK-78 | DK-78b | DK-94b | |
|----------------------------|--------|---------|-----------|----------------|-----------|----------------|--------------|-------------|
| Wypadki drogowe | 0 | 9 | 5 | 5 | 1 | 0 | 2 | |
| Drogi wojewódzkie | W-913 | W-910 | W-793 | | | | | |
| Wypadki drogowe | 0 | 3 | 3 | | | | | |
| Drogi powiatowe i gminne | Będzin | Czeladź | Wojkowice | gm. Bobrowniki | gm. Psary | gm. Mierzęcice | gm. Siewierz | gm. Ślawków |
| Wypadki drogowe | 13 | 9 | 2 | 5 | 3 | 0 | 1 | 2 |

• BEZPIECZEŃSTWO PIESZYCH w roku 2017 r.

1. WYPADKI Z UDZIAŁEM PIESZYCH ROZBICIE MIESIĘCZNE

| Wypadki z udziałem pieszych rozłożenie miesięczne w roku 2017 | Liczba wypadków | Liczba zabitych | Liczba rannych |
|---|-----------------|-----------------|----------------|
| STYCZEŃ | 0 | 0 | 0 |
| LUTY | 1 | 0 | 1 |
| MARZEC | 3 | 1 | 2 |

| | | | |
|-------------|----|---|----|
| KWIECIEŃ | 1 | 0 | 1 |
| MAJ | 0 | 0 | 0 |
| CZERWIEC | 2 | 2 | 0 |
| LIPIEC | 1 | 0 | 1 |
| SIERPIEŃ | 1 | 0 | 1 |
| WRZESIEŃ | 1 | 0 | 1 |
| PAŹDZIERNIK | 0 | 0 | 0 |
| LISTOPAD | 2 | 0 | 2 |
| GRUDZIEŃ | 3 | 1 | 3 |
| SUMA | 15 | 4 | 12 |

- W analizowanym okresie odnotowano 15 wypadków z udziałem pieszych uczestników ruchu - **3 wypadki drogowe miały miejsce w miesiącu marcu oraz w grudniu** , 2 wypadki w miesiącu czerwcu i listopadzie.

2.WYPADKI Z UDZIAŁEM PIESZYCH -rozłożenie dzienne

| Wypadki z udziałem pieszych w dniach w 2017 roku | Liczba wypadków | Liczba zabitych | Liczba rannych |
|--|-----------------|-----------------|----------------|
| PONIEDZIAŁEK | 1 | 0 | 1 |
| WTOREK | 1 | 0 | 1 |
| ŚRODA | 4 | 1 | 3 |
| CZWARTEK | 1 | 0 | 1 |
| PIĄTEK | 2 | 0 | 2 |
| SOBOTA | 4 | 2 | 2 |
| NIEDZIELA | 2 | 1 | 1 |
| SUMA | 15 | 4 | 12 |

- W analizowanym okresie odnotowano 15 wypadków z udziałem pieszych uczestników ruchu - **4 wypadki drogowe miały miejsce w środę oraz sobotę** , w piątek i niedzielę po 2 wypadki pozostałe dni tygodnia po 1 wypadku .

3.WYPADKI Z UDZIAŁEM PIESZYCH -rozłożenie godzinowe

| Wypadki z udziałem pieszych w godzinach w 2017 roku | Liczba wypadków | Liczba zabitych | Liczba rannych |
|---|-----------------|-----------------|----------------|
| 05-05:59 | 1 | | 1 |
| 06-06:59 | 2 | | 2 |
| 07-07:59 | 1 | | 1 |
| 09-09:59 | 1 | | 1 |
| 11-11:59 | 1 | 1 | |
| 13-13:59 | 1 | | 1 |
| 15-15:59 | 1 | | 1 |
| 16-16:59 | 2 | 1 | 2 |
| 17-17:59 | 1 | | 1 |
| 19-19:59 | 1 | 1 | |
| 22-22:59 | 1 | | 1 |

| | | | |
|----------|----|---|----|
| 00-00:59 | 2 | 1 | 1 |
| Suma | 15 | 4 | 12 |

Najbardziej niebezpiecznym okresem w ciągu dnia była **zmiana I- 6 wypadków -1 pieszy zabity i -6 pieszych rannych**, na zmianie II 5 wypadków zginęły 2 osoba, 4 osoby ranne, na zmianie III- 3 wypadki zginęła 1 osoba, 2 osoby ranne.

| Zdarzenia drogowe na terenie powiatu będzińskiego – narastająco od 01.01.2017 r. | 01.01 – 31.12.2017 r. | | | | |
|--|-----------------------|------|------|---|------|
| | | 2016 | 2017 | Udział pieszych w zdarzeniach drogowych | |
| | | | | 2017 | 2016 |
| Ilość wypadków drogowych | | 99 | 63 | 15 | 32 |
| Ilość osób zabitych | | 25 | 9 | 4 | 7 |
| Ilość osób rannych | | 115 | 88 | 12 | 27 |
| Ilość kolizji drogowych | | 1940 | 2103 | 35 | 34 |
| Razem zdarzeń drogowych | | 2039 | 2166 | 50 | 66 |

- Z powyższych danych wynika, że w stosunku do roku 2016 nastąpił spadek wypadków drogowych z udziałem pieszych o **17**

• Główne przyczyny zdarzeń drogowych z winy pieszego

| Zdarzenia z winy pieszego w 2017 r. | Liczba zdarzeń (kolizji) | Liczba Wypadków | Liczba Zabitych | Liczba Rannych |
|--|--------------------------|-----------------|-----------------|----------------|
| Przekraczanie jezdni w miejscu niedozwolonym | 1 | 1 | 1 | 1 |
| Nieostrożne wejście na jezdnię przed jadącym pojazdem | 11 | 2 | 0 | 2 |
| Niestosowanie się do sygnalizacji świetlnej przez pieszego | 0 | 1 | 1 | 0 |
| Chodzenie nieprawidłową stroną jezdni | 1 | 0 | 0 | 0 |
| Nieostrożne wejście na jezdnię zza pojazdu, przeszkody | 2 | 1 | 0 | 1 |
| Inne (pieszy sprawca) | 1 | 1 | 0 | 1 |
| Suma | 16 | 6 | 2 | 4 |

- Analizując powyższe dane należy stwierdzić, że główną przyczyną zdarzeń w roku 2017 było: **nieostrożne wejście na jezdnię bezpośrednio przed jadący pojazd**- łącznie 13 zdarzeń.

• WYPADKI DROGOWE Z UDZIAŁEM PIESZYCH UCZESTNIKÓW RUCHU DROGOWEGO W 2017 r. – (miejsce, czas, przyczyna, wiek pieszego) –

narastająco od 01.01.2017 r.

| Lp | Wypadek | Dzień tygodnia | Wiek pieszego | Miejscowość | Droga/Ulica | Przyczyna | Zabity | Ranny |
|----|---------|----------------|---------------|-------------|---------------------------|--|--------|-------|
| 1 | 1 | poniedziałek | 18 | Będzin | Aleja Kołłątaja | Niedostosowanie prędkości do warunków ruchu | | 1 |
| 2 | 1 | piątek | 8 | Czeladź | Tuwima | Nieustąpienie pierwszeństwa pieszemu na przejściu dla pieszych | | 1 |
| 3 | 1 | środa | 50 | Będzin | Wolności/ Mickiewicza | Przekraczanie jezdni w miejscu niedozwolonym | 1 | |
| 4 | 1 | czwartek | 84 | Czeladź | Szpitalna | Nieustąpienie pierwszeństwa pieszemu na przejściu dla pieszych | | 1 |
| 5 | 1 | środa | 58 | Będzin | Małobądzka | Nieostrożne wejście na jezdnię: przed jadącym pojazdem | | 1 |
| 6 | 1 | sobota | 80 | Będzin | Małobądzka | Niedostosowanie prędkości do warunków ruchu | 1 | 1 |
| 7 | 1 | niedziela | 23 | Czeladź | Staszica | Niestosowanie się do sygnalizacji świetlnej przez pieszego | 1 | |
| 8 | 1 | sobota | 32 | Sławków | Jodłowa | Inna(najechanie na leżącego pieszego) | | 1 |
| 9 | 1 | sobota | 83 | Strzyżowice | Belna | Nieustalona | | 1 |
| 10 | 1 | piątek | 71 | Będzin | Rolnic/ Wyspiańskiego | Nieostrożne wejście na jezdnię: przed jadącym pojazdem | | 1 |
| 11 | 1 | środa | 34 | Będzin | Cieszkowskiego | Nieustąpienie pierwszeństwa pieszemu na przejściu dla pieszych | | 1 |
| 12 | 1 | wtorek | 93 | Będzin | Małobądzka/ Słowiańska | Nieustąpienie pierwszeństwa pieszemu na przejściu dla pieszych | | 1 |
| 13 | 1 | środa | 42 i 42 | Będzin | Piłsudskiego | Nieustąpienie pierwszeństwa pieszemu na przejściu dla pieszych | | 2 |
| 14 | 1 | niedziela | 73 | Czeladź | Powstańców Śląskich | Nieostrożne wejście na jezdnię z za pojazdu | | 1 |
| 15 | 1 | sobota | 39 | Będzin | DK 86 | Przekraczanie jezdni w miejscu niedozwolonym | 1 | |

- Analizując powyższe dane należy przyjąć, że średnia wiekowa pieszych uczestników wypadków drogowych wynosi 50 lat.

UJAWNIALNOŚĆ NIETRZEŻWYCH UŻYTKOWNIKÓW DRÓG W POWIECIE BĘDZIŃSKIM W OKRESIE 2017ROKU

| Analiza roczna – nietrzeźwi kierujący – narastająco od 01.01.2017 r. | 2016 | | 2017 | | +/- |
|--|-----------|-----|-----------|-----|-----|
| | Prewencja | WRD | Prewencja | WRD | |
| 178a § 1 kk | 52 | 177 | 55 | 152 | -22 |
| 87 § 1a kw | 7 | 136 | 17 | 158 | 32 |
| 87 § 1 kw | 10 | 65 | 9 | 53 | -13 |
| 87 § 2 kw | 2 | 52 | 3 | 33 | -18 |
| 178a § 1 kk, 87 § 1a kw, 87 § 1 kw, 87 § 2 kw | 71 | 430 | 84 | 396 | -21 |

• Zdarzenia z nietrzeźwymi kierującymi w 2017 r

| Zdarzenia drogowe sprawca nietrzeźwy kierujący . | 01.01 – 31.12.2017 r. | | |
|--|-----------------------|------|-----------|
| | 2016 | 2017 | 2016=100% |
| Ilość wypadków drogowych | 4 | 4 | 100% |
| Ilość osób zabitych | 0 | 0 | Bez zmian |
| Ilość osób rannych | 6 | 5 | 84% |
| Ilość kolizji drogowych | 35 | 38 | 109% |
| Razem zdarzeń drogowych | 39 | 42 | 108% |

- Z powyższych danych wynika, że w porównaniu do analogicznego okresu 2016 roku w 2017 odnotowano tą samą ilość wypadków drogowych, których sprawcami byli nietrzeźwi kierujący, odnotowano wzrost o 9% kolizji drogowych, łącznie odnotowano ogólny wzrost zdarzeń z nietrzeźwymi kierującymi o 8%.

• Zdarzenia drogowe (miejsce, czas, przyczyna) – kierujący sprawcy
nietrzeźwi – narastająco od 01.01.2017 r,

| Lp | Wypadek | Kolizja | Miejscowość | Droga/Ulica | Przyczyny | Dzień tygodnia | zmiana |
|----|---------|---------|-----------------|-----------------------|---|----------------|--------|
| 1. | | 1 | Boguchwałowice | DK-78 99,7 km | Niedostosowanie prędkości do warunków ruchu | sobota | III |
| 2. | | 1 | Będzin | DK-86 15,4 km | Niezachowanie bezpiecznej odległości między pojazdami | środa | I |
| 3. | | 1 | Czeladź | Będzińska 80 M-1 | Nieprawidłowe cofanie | niedziela | II |
| 4. | | 1 | Będzin | Stalickiego/Siemońska | Nieprawidłowe wymijanie | wtorek | II |
| 5. | | 1 | Góra Siewierska | Szopena | Niedostosowanie prędkości do warunków ruchu | czwartek | II |
| 6. | | 1 | Nowa Wieś | Wojska Polskiego | Nieprawidłowe cofanie | wtorek | II |
| 7. | | 1 | Wojkowice | Morcinka | Nieprawidłowe cofanie | poniedziałek | II |
| 8. | 1 | | Marcinków | Przeczyska | Niedostosowanie prędkości do warunków ruchu | piątek | II |
| 9. | | 1 | Przeczysce | Targowa | Nieprawidłowe wymijanie | Niedziela | II |

| | | | | | | | |
|-----|---|---|-------------|--------------------|---|--------------|-----|
| 10. | | 1 | Będzin | Jesionowa | Nieprawidłowe skręcanie | poniedziałek | III |
| 11. | 1 | | Czeladź | Szpitalna | Nieustąpienie pierwsz. pieszemu na przejściu dla pieszych | czwartek | III |
| 12. | | 1 | Wojkowice | Sobieskiego | Niezachowanie bezpiecznej odległości między pojazdami | sobota | III |
| 13. | | 1 | Wojkowice | Karłowicza | Niedostosowanie prędkości do warunków ruchu | wtorek | I |
| 14. | | 1 | Dąbie | Pocztowa | Niedostosowanie prędkości do warunków ruchu | niedziela | III |
| 15. | 1 | | Samów | DK-86 | Niezachowanie bezpiecznej odległości między pojazdami | wtorek | I |
| 16. | | 1 | Przeczyce | S-1b | Niezachowanie bezpiecznej odległości między pojazdami | czwartek | II |
| 17. | | 1 | Będzin | Rewolucjonistów | Nieprawidłowe omijanie | poniedziałek | III |
| 18. | | 1 | Czeladź | Przełajska | Niedostosowanie prędkości do warunków ruchu | niedziela | I |
| 19. | | 1 | Sławków | Fabryczna | Niedostosowanie prędkości do warunków ruchu | poniedziałek | II |
| 20. | | 1 | Strzyżowice | Szosowa | Nieprawidłowe cofanie | czwartek | III |
| 21. | | 1 | Będzin | Różyckiego | Nieprawidłowe omijanie | niedziela | II |
| 22. | | 1 | Będzin | Staszica x Paryska | Nieprawidłowe omijanie | niedziela | II |
| 23. | | 1 | Będzin | Kościuszki | Niezachowanie bezpiecznej odległości między pojazdami | czwartek | I |
| 24. | 1 | | Psary | Łączna | Niedostosowanie prędkości do warunków ruchu | sobota | II |
| 25. | | 1 | Strzyżowice | Szosowa | Nieprawidłowe skręcanie | niedziela | II |
| 26. | | 1 | Będzin | Świerczewskiego | Niedostosowanie prędkości do warunków ruchu | wtorek | III |
| 27. | | 1 | Będzin | Skalskiego | Nieprawidłowe cofanie | czwartek | II |
| 28. | | 1 | Czeladź | Katowicka | Inne przyczyny (wywrócenie się pojazdu) | środa | III |
| 29. | | 1 | Przeczyce | 21-go Stycznia | Niedostosowanie prędkości do warunków ruchu | piątek | III |
| 30. | | 1 | Czeladź | Katowicka | Nieprawidłowe wymijanie | niedziela | II |
| 31. | | 1 | Gródków | Zwycięstwa | Niezachowanie bezpiecznej odległości między pojazdami | wtorek | II |
| 32. | | 1 | Będzin | Wolności | Niedostosowanie prędkości do warunków ruchu | poniedziałek | I |
| 33. | | 1 | Będzin | Piłsudskiego | Nieprawidłowe skręcanie | 7 środa | II |

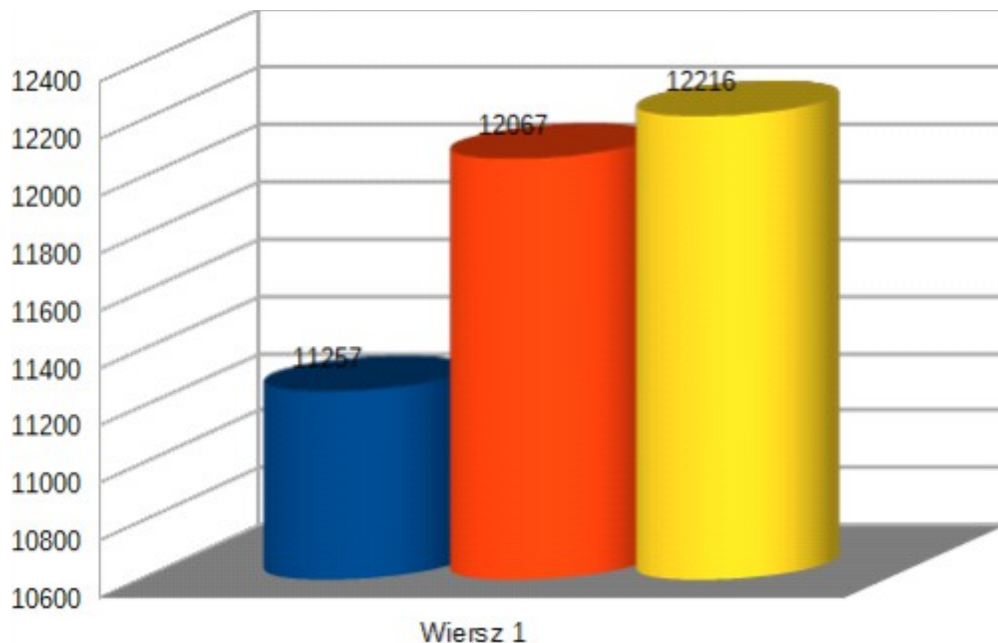
| | | | | | | | |
|----|--|---|-----------|--------------------------------|---------------------------------------|-----------|----|
| 34 | | 1 | Będzin | 11-go listopada | Nieprawidłowe cofanie | sobota | II |
| 35 | | 1 | Będzin | Krakowska | Nieprawidłowe cofanie | sobota | II |
| 36 | | 1 | Czeladź | Dehnelów | Inne | czwartek | II |
| 37 | | 1 | Siewierz | Oleśnickiego | Inne | niedziela | II |
| 38 | | 1 | Twarowice | Wolności | inne | środa | II |
| 39 | | 1 | Wojkowice | Sobieskiego | Nieudzielenie pierwszeństwa przejazdu | czwartek | I |
| 40 | | 1 | Siewierz | DK1 x Młyńska | Nieudzielenie pierwszeństwa przejazdu | niedziela | II |
| 41 | | 1 | Będzin | Wojska Polskiego x Barlickiego | Nieprawidłowe cofanie | wtorek | II |
| 42 | | 1 | Będzin | Orkana | Nieprawidłowe cofanie | wtorek | II |

- W analizowanym okresie odnotowano 42 zdarzeń spowodowanych przez nietrzeźwych kierujących (38 kolizji i 4wypadki)
- Główną przyczyną zdarzeń było niedostosowanie prędkości do warunków ruchu ,oraz nieprawidłowe cofanie które stanowiło po 19% ogółu zdarzeń
- Z powyższych danych wynika, iż 33% zdarzeń których sprawcami byli nietrzeźwi kierujący zaistniało w Będzinie, 14% w Czeladzi , 9,5 % w Wojkowicach

LICZBA POJAZDÓW SAMOCHODOWYCH ZAREJESTROWANYCH W POWIECIE BĘDZIŃSKIM

| Liczba zarejestrowanych pojazdów | 2015 | 2016 | 2017 |
|---|--------|--------|---------------|
| wposzczególnych latach | 11257 | 12067 | 12216 |
| Stan na dzień 31 grudzień w poszczególnych latach | 110917 | 114480 | 117658 |

Wykres. Liczba zarejestrowanych pojazdów samochodowych w latach 2015, 2016, 2017



WNIOSKI

1. Z ogólnej analizy stanu bezpieczeństwa na drogach powiatu będzińskiego za rok 2017, wynika ,że do analogicznego roku 2016 stan bezpieczeństwa uległ poprawie , biorąc pod uwagę ilość zaistniałych wypadków drogowych spadek o **33** ,zmniejszeniu uległa liczba osób zabitych o **16** oraz rannych o 27. Zwiększeniu uległa liczba kolizji drogowych .

Sześcioma głównymi przyczynami zdarzeń drogowych z winy kierującego było:

- Niezachowanie bezpiecznej odległości między pojazdami **-417**
- Niedostosowanie prędkości do warunków ruchu **-235**
- Nieustąpienie pierwszeństwa przejazdu **-284**

- Nieprawidłowe cofanie -205
- Nieprawidłowa zmiana pasa ruchu -156
- Nieprawidłowe skręcanie -124

Miejscami ,w których głównie dochodziło do zdarzeń drogowych z powodu w/w przyczyn były:

- w Będzinie trasa DK 86 , Aleja Kołłątaja(DW 910,Czeladzka , Małobądzka ,Piłsudskiego ,Wolności, Gzichowska
- w Czeladzi ulice Będzińska Staszica (w tym DK 94b , CHM 1), Szpitalna, Tuwima ,
- w Siewierzu DK 1, DK 78b/DW 973 , Czekanka DW 793
- w Brudzowicach DK 1
- w Boguchwałowicach DK 78
- w Podwarpiu DK 1 , DK1/ Podwarpie
- w Sławkowie DK 94b
- w Wojkowicach ul. Sobieskiego
- w Mierzęcicach S1b
- w Wojkowicach Kościelnych DK 86 x Zawodzie

W celu poprawy aktualnego stanu bezpieczeństwa w ruchu drogowym z zwłaszcza ograniczenia ilości ofiar wypadków ,należy

- Wykorzystywać pojazd wyposażony w wideorejestrator należy kierować na ulice i drogi , gdzie występuje największe zagrożenie zdarzeniami drogowymi a także na drogi DW 913, DK 78b, DW 793
- Wyznaczać punkty RMP zgodnie z miejscami zagrożonymi oraz zgłoszeniami krajowej mapy bezpieczeństwa;
- Stale zadaniować policjantów na ujawnianie i represjonowanie wykroczeń typu: nieudzielenie pierwszeństwa przejazdu, niestosowanie się do sygnalizacji świetlnej, wyprzedzanie ,zawracanie w miejscach zabronionych,niestosowanie się do oznakowania;
- Przy planowaniu i dyslokacji służby należy uwzględnić wyniki przedmiotowej analizy jak i analiz miesięcznych;
- Kontynuować zasadę lustracji miejsca każdego wypadku drogowego pod kątem poprawności oznakowania i ewentualnych zmian w inżynierii ruchu drogowego;
- Prowadzić działania w zakresie profilaktyki, propagandy , inżynierii ruchu drogowego, a w szczególności dążyć do poprawy stanu nawierzchni dróg poprzez

informowanie zarządców poszczególnych dróg o występujących utrudnieniach i miejscach niebezpiecznych, dążyć do podniesienia płynności ruchu na drogach poprzez zgłaszanie nieprawidłowości w ich oznakowaniu i wyposażeniu w urządzenia techniczne.

Analizując stan bezpieczeństwa w powiecie będzińskim dotyczący pieszych, **należy stwierdzić że piesi uczestnicy ruchu drogowego stanowili 24% ogółu wypadków drogowych, 45 % wypadków drogowych ze skutkiem śmiertelnym to wypadki z pieszymi uczestnikami ruchu drogowego (4 zabitych pieszych na 9 zabitych ogółem w analizowanym okresie)**

w porównaniu do roku ubiegłego analogicznego okresu nastąpił **spadek** wypadków drogowych z pieszymi o 17, nastąpił również **spadek** liczby osób zabitych o 2 oraz rannych o 12.

W celu poprawy bezpieczeństwa pieszych należy:

- Na bieżąco prowadzić działania profilaktyczne ukierunkowane na niechronionych uczestników ruchu drogowego zarówno najmłodszymi w szkołach jak i w formie pogadań z seniorami
- Na bieżąco wnioskowanie do zarządców dróg o uzupełnianie oznakowania poziomego i pionowego rejonów przejść dla pieszych oraz infrastruktury drogowej poprzedzone lustracjami oraz komisijnymi objazdami.
- **Prowadzić stałą represję kierujących niestosujących się do przepisów odnoszących się do pieszych uczestników ruchu drogowego.**
- Prowadzić działania „**BEZPIECZNY PIESZY**” zgodnie z wytycznymi oraz działania w ramach „**Program Bezpieczeństwa Pieszych**”

3. Analizując zdarzenia, których sprawcami byli nietrzeźwi kierujący należy zauważyć, że w stosunku do analogicznego okresu roku ubiegłego nastąpił **wzrost** ogólnej liczby tych zdarzeń o 3. **Wzrost** wypadków o 1, **wzrost** kolizji o 3.

Ujawnialność nietrzeźwych kierujących w porównaniu do analogicznego okresu 2016r spadła o 21 tj o 4,2%, w 2016 r 501 **spadek** w 2017 na 480, łączna ilość zdarzeń z nietrzeźwymi kierującymi wzrosła 7,7%.

- W celu osiągnięcia wysokiego poziomu ujawnialności nietrzeźwych kierujących oraz zmniejszenia ilości zdarzeń spowodowanych przez tę grupę uczestników ruchu

drogowego ,należy kontynuować działania zmierzające do eliminowania nietrzeźwych kierujących pojazdami także w ramach działań własnych;

- wyznaczać punkty kontroli stanu trzeźwości adekwatne do miejsc powstawania zdarzeń spowodowanych przez tą grupę uczestników ruchu drogowego a także miejsc ujawniania nietrzeźwych kierujących .
- W trakcie codziennej służby zbierać informacje dotyczące przestępstw kryminalnych i ich sprawców a także dążyć do ujawnienia większej ilości pojazdów pochodzących z kradzieży dążyć do efektywniejszego wykorzystania środków technicznych i informatycznych baz danych .;
- W roku 2018 realizować działania zgodnie z harmonogramem działań przez WRD KWP w Katowicach na rok 2018.

PRIORYTETY NA ROK 2018

-
- **Służba kryminalna:**
-
- 1. Dążenie do osiągnięcia jak najwyższej liczby priorytetów i mierników zakładanych na 2018r., szczególnie w zakresie wykrycia przestępstw kryminalnych w tym w 7 wybranych kategoriach przestępstw.
- 2. Rozpoznanie i ograniczenie przestępczości rozbójniczej, szczególnie rozbojów kwalifikowanych związanych z napadami na placówki bankowe, rozrywkowe i handlowe.
- 3. Utrzymanie poziomu wykrycia przestępstw przeciwko mieniu, w szczególności kradzieży z włamaniem i kradzieży.
- 4. Utrzymanie skuteczności zwalczania przestępczości narkotykowej.
- 5. Cykliczny wzrost wartości zabezpieczonego mienia od osób podejrzanych.
- 6. Utrzymanie skuteczności w zakresie poszukiwania osób zaginionych i ukrywających się przed wymiarem sprawiedliwości.
- 7. Rozpoznanie i ograniczenie przestępczości samochodowej.
- 8. Utrzymanie efektywności w zakresie odzyskiwania mienia.
-
- **Przestępczość gospodarcza:**
-

- 1. Cyberprzestępczość – zwalczanie przestępstw popełnianych przy wykorzystaniu nowych technologii.
- 2. Działania ukierunkowane na ujawnianie, identyfikację, zabezpieczenie i odzyskiwanie mienia pochodzącego z przestępstwa, mającego związek z przestępstwem.
- 3. Działania zmierzające do skuteczniejszego ujawniania przestępstw gospodarczych i ścigania ich sprawców w kluczowych obszarach przestępczości gospodarczej tj. wyłudzenie podatku VAT, podatku akcyzowego, przestępstw na szkodę UE i w obrocie zamówień publicznych.

-

- **Służba Ruchu Drogowego:**

- 1. Kontynuacja szeroko pojętych działań mających na celu poprawę bezpieczeństwa pieszych w powiecie będzińskim;
- 2. Poprawa warunków i bezpieczeństwa na drogach w zakresie inżynierii drogowej – wprowadzanie innowacyjnych rozwiązań;
- 3. Dążenie do ograniczenia liczby wypadków drogowych oraz ilości ofiar śmiertelnych i rannych.
- 4. Kontynuowanie działań mających na celu eliminowanie z ruchu nietrzeźwych kierujących.
- 5. Stosowanie skutecznych represji wobec sprawców rażąco naruszających przepisy prawa ruchu drogowego (zatrzymywanie praw jazdy).
- 6. Ograniczenie zdarzeń drogowych gdzie przyczyną jest nadmierna prędkość;
- 7. Działalność edukacyjna ukierunkowana na pieszych w podeszłym wieku;
- 8. Profilaktyka dotycząca korzystania z elementów odblaskowych nie tylko poza obszarem zabudowanym.

-

- **Służba prewencji:**

-

- 1. Dążenie do ograniczenia przestępczości w 7 wybranych kategoriach przestępstw.
- 2. Utrzymanie skuteczności zatrzymywania sprawców przestępstw.
- 3. Wzrost czasu obchodu dzielnicowego w rejonie służbowym tj. prowadzenie rozpoznania przydzielonego mu rejonu pod względem zjawisk i zdarzeń mających wpływ na stan porządku i bezpieczeństwa publicznego.

- 4. Ciągła aktywizacja służb patrolowych w zakresie ujawnienia wykroczeń szczególnie uciążliwych.
- 5. Zmierzenie do utrzymania pozytywnego trendu reakcji na zdarzenia.
- 6. Profesjonalne i skuteczne zabezpieczenie imprez masowych, w tym współpraca z klubami piłkarskimi w zakresie bezpieczeństwa w czasie rozgrywanych meczy szczególnie niższych klas rozgrywkowych.
- 7. Rozpropagowanie idei tworzenie mapy zagrożeń w społeczeństwie.
- 8. Aktywizacja społeczności lokalnych w działania na rzecz bezpieczeństwa i porządku publicznego.
-
- **Służby logistyczne:**
-
- 1. Realizacja kolejnego etapu kompleksowego Komendy Powiatowej Policji w Będzinie
- 2. Budowa nowej siedziby Komisariatu Policji w Wojkowicach.
- 3. Dążenie do pozyskania środków finansowych na zakup nowych pojazdów samochodowych
- 4. Doposażenie jednostki w nowy sprzęt kwaterunkowy
-

WSPÓŁPRACA Z SAMORZĄDEM TERYTORIALNYM

Komendant Powiatowej Policji w Będzinie nie podejmował działań w celu przywrócenia stanu zgodnego z porządkiem prawnym lub zapobiegających naruszeniu prawa o których mowa w art. 11 ustawy o policji na wniosek organów samorządu terytorialnego.

Zasadnym wydaje się dalsza kontynuacja spotkań kierownictwa KPP w Będzinie z władzami samorządowymi (wójtami, burmistrzami, prezydentem miasta, starostą) na których – zgodnie z ustalonymi tematami - omawiane będą propozycje i problemy szeroko rozumianego poczucia bezpieczeństwa mieszkańców powiatu będzińskiego.

Do współpracy przy realizacji ustawowych zadań Policji w zakresie ochrony bezpieczeństwa i porządku publicznego zaangażowały się wzorem lat ubiegłych władze powiatowe i gminne. Starostwo Powiatowe oraz Urzędy Miast i Gmin wychodząc naprzeciw trudnościom budżetowym przekazały w formie darowizn finansowych i rzeczowych następujące środki:

- Starostwo Powiatowe Będzin – 1300,- złotych /zakup urządzeń Alcoblow/
- Urząd Miasta Będzin – 184.820,- złotych /dofinansowanie zakupu samochodu Hyundai i20, wyposażenie siłowni, służby dodatkowe/
- Urząd Gminy Bobrowniki – 7020,- złotych /służby dodatkowe/
- Urząd Miasta Czeladź – 30.000,- złotych /dofinansowanie zakupu samochodu Opel Astra/
- Urząd Miasta Wojkowice – 144.525,- złotych /przekazanie działki gruntowej z przeznaczeniem pod budowę siedziby Komisariatu Policji w Wojkowicach/
- Urząd Miasta i Gminy Siewierz - 16.000,- złotych /zakup sprzętu fotograficznego, służby dodatkowe/

Ze środków pozyskanych od samorządu nagrodzono 43 policjantów w kwocie łącznej 30.100 złotych:

- Miasto Będzin 22 funkcjonariuszy na łączną kwotę 15.400 złotych
- Miasto Czeladź 9 funkcjonariuszy na łączną kwotę 6.300 złotych
- Miasto i Gmina Siewierz 4 funkcjonariuszy na łączną kwotę 2.800 złotych
- Miasto Sławków 2 funkcjonariuszy na łączną kwotę 1.400 złotych
- Gmina Psary 2 funkcjonariuszy na łączną kwotę 1.400 złotych
- Gmina Bobrowniki 2 funkcjonariuszy na łączną kwotę 1.400 złotych
- Gmina Mierzęcice 2 funkcjonariuszy na łączną kwotę 1.400 złotych

Dodatkowo 20 pracowników KPP w Będzinie otrzymało nagrody rzeczowe ze środków finansowych pozyskanych ze Starostwa Powiatowego w Będzinie.

Pomimo przekazanych środków nadal występują istotne potrzeby, które zapewne nie będą mogły być zaspokojone ze środków budżetowych. Stąd prośba o dalsze wsparcie dla wszelkich inicjatyw mających na celu przekazanie środków finansowych, zwłaszcza na poprawę warunków służby policjantów.

ZADANIA I PROPOZYCJE

- rozszerzenie; stworzenie monitoringu wizyjnego w gminach – *zaletą systemu jest szeroki wachlarz zastosowań operacyjnych, począwszy od zadań prewencyjnych, poprzez koordynację działań służb publicznych po rejestrację zdarzeń i zapewnienie stosownego materiału dowodowego.*
- odciążenie Policji w interwencjach porządkowych poprzez prawidłowe zadaniowanie i rozliczanie pracowników Straży Miejskich.

- egzekwowanie od samorządów wcześniejszej - zgodnie z obowiązującymi przepisami – informacji o wykorzystaniu dróg w sposób szczególny (*pochody, przemarsze itp.*)
- dalsza kontynuacja programów prewencyjnych KPP w Będzinie na rok 2018
- bieżące współdziałanie przy tworzeniu i aktualizowaniu map zagrożeń stanu bezpieczeństwa powiatu będzińskiego

KOMENDANT POWIATOWY POLICJI
w BĘDZINIE

insp. mgr. Arkadiusz WIĘCEK

/podpis na oryginale/

Wyk. w 2 egz. A.Świeca
Egz. nr 1 – Starostwo Powiatowe w Będzinie
Egz. nr 2 – kopia a/a