



KOMENDA POWIATOWA PAŃSTWOWEJ STRAŻY POŻARNEJ W BĘDZINIE

**Komenda Powiatowa
Państwowej Straży Pożarnej
w Będzinie**



**INFORMACJA O STANIE BEZPIECZEŃSTWA
POWIATU BĘDZIŃSKIEGO
W ZAKRESIE OCHRONY PRZECIWPOŻAROWEJ
ZA ROK 2017**



KOMENDA POWIATOWA PAŃSTWOWEJ STRAŻY POŻARNEJ W BĘDZINIE

Będzin, styczeń 2018

Spis treści

1. FUNKCJONOWANIE KRAJOWEGO SYSTEMU RATOWNICZO- GAŚNICZEGO NA TERENIE POWIATU BĘDZIŃSKIEGO	3
1.1 ZAGADNIENIA INTERWENCYJNE.....	5
1.2 DOSKONALENIE DZIAŁAŃ RATOWNICZO – GAŚNICZYCH JEDNOSTEK: PSP, OSP I ODWODÓW OPERACYJNYCH.....	20
1.3 PODEJMOWANIE DZIAŁAŃ CELEM USPRAWNIEŃ DZIAŁALNOŚCI OPERACYJNEJ JEDNOSTEK RATOWNICZYCH.....	25
1.4 ZAGADNIENIA BHP.....	29
2. ZAGADNIENIA ORGANIZACYJNO – KADROWE.....	30
3. ZAGADNIENIA FINANSOWE.....	33
4. ZABEZPIECZENIE TECHNICZNO – LOGISTYCZNE DZIAŁAŃ.....	36
5. ZAGADNIENIA KONTROLNO – ROZPOZNAWCZE.....	46
5.1 KIERUNKI DZIAŁAŃ W ZAKRESIE PLANÓW KONTROLNO – ROZPOZNAWCZYCH.....	50
6. WNIOSKI.....	51



KOMENDA POWIATOWA PAŃSTWOWEJ STRAŻY POŻARNEJ W BĘDZINIE

1. Funkcjonowanie Krajowego Systemu Ratowniczo-Gaśniczego na terenie powiatu będzińskiego

Powiat będziński położony jest w centralnej części woj. śląskiego, zajmując powierzchnię 364 km², z ogólną liczbą ludności 150,10 tys.

Sieć osadniczą powiatu tworzy 8 gmin, w tym 4 gminy miejskie (Będzin, Czeladź, Wojkowice, Sławków), 1 gmina miejsko – wiejska (Siewierz) i 3 gminy wiejskie (Psary, Bobrowniki, Mierzęcice). Na terenie powiatu znajduje się 5 miast oraz 46 miejscowości wiejskich.

Teren działania Komendy Powiatowej PSP Będzin obejmujący łącznie osiem gmin, graniczy z obszarami działania Komend Powiatowych (Miejskich) PSP: Dąbrowa Górnicza, Myszków, Piekary Śląskie, Siemianowice Śląskie, Katowice, Sosnowiec, Tarnowskie Góry, Zawiercie oraz Olkusz.

W ramach podpisanych uzgodnień z sąsiednimi jednostkami PSP podział operacyjny obszarów chronionych przedstawia się następująco:

- miasto Sławków – obsługuje JRG Dąbrowa Górnicza;
- miasto Wojkowice – dzielnicę Kamyce obsługuje JRG Piekary Śląskie;
- miejscowości Bobrowniki i Wymysłów obsługuje JRG Piekary Śląskie;
- z terenu KM PSP Dąbrowa Górnicza miejscowości Marianki i Ratanice obsługuje JRG Będzin;
- Odcinek Autostrady A-1 przebiegający przez teren powiatu w pierwszym rzucie obsługuje JRG Piekary Śląskie.

Na terenie powiatu będzińskiego w ramach Krajowego Systemu Ratowniczo – Gaśniczego funkcjonuje jedna Komenda Powiatowa wraz z Jednostką Ratowniczo – Gaśniczą PSP w Będzinie i Posterunkiem zamiejscowym w Siewierzu.



KOMENDA POWIATOWA PAŃSTWOWEJ STRAŻY POŻARNEJ W BĘDZINIE

W skład Krajowego Sytemu Ratowniczo – Gaśniczego wchodzi 20 spośród 42 istniejących jednostek Ochotniczych Straży Pożarnych z następujących miast i gmin:

Miasto Będzin

- OSP Grodziec.

Miasto Sławków

- OSP Sławków.

Miasto Czeladź

- OSP Czeladź.

Miasto Wojkowice

- OSP Kamyce;
- OSP Wojkowice;
- OSP Żychcice.

Miasto i Gmina Siewierz

- OSP Piwoń;
- OSP Siewierz;
- OSP Wojkowice Kościelne.

Gmina Bobrowniki

- OSP Bobrowniki;
- OSP Dobieszowice;
- OSP Rogoźnik.

Gmina Mierzęcice

- OSP Boguchwałowice;
- OSP Mierzęcice.

Gmina Psary



KOMENDA POWIATOWA PAŃSTWOWEJ STRAŻY POŻARNEJ W BĘDZINIE

- OSP Dąbie;
- OSP Gołąsza Brzękowice;
- OSP Góra Siewierska;
- OSP Psary;
- OSP Sarnów;
- OSP Strzyżowice.

1.1 Zagadnienia interwencyjne

W roku **2017** na terenie województwa śląskiego odnotowano ogółem **69 219** interwencji z czego **16 279** stanowiły pożary, **46 331** to miejscowe zagrożenia, a **6 609** to alarmy fałszywe.

Natomiast w roku **2016** odnotowano łącznie **57 287** interwencji.

Na terenie powiatu będzińskiego w **2017** roku odnotowano **2 420** interwencji. Statystyka ze względu na rodzaj zdarzenia przedstawia się następująco:

- **825** pożarów (798 małych, 26 średnich, 1 bardzo duży);
- **1 415** miejscowych zagrożeń (177 małych, 1 212 lokalnych, 25 średnich, 1 duże);
- **180** alarmów fałszywych (4 złośliwych, 120 w dobrej wierze, 56 z instalacji wykrywania).

Dla porównania w roku 2016 na terenie powiatu będzińskiego odnotowano **1 952** interwencje, z których:

- **726** to pożary,
- **1 105** to miejscowe zagrożenia,
- **121** to alarmy fałszywe.

Z przedstawionych danych wynika, iż w roku **2017** w stosunku do roku **2016** odnotowano o **468** interwencji więcej, co stanowi wzrost o prawie **24%** ogółu zdarzeń. W kategorii pożarów nastąpił wzrost ilości interwencji o **13,63%** (jest to **99** zdarzeń), o **28%**



KOMENDA POWIATOWA PAŃSTWOWEJ STRAŻY POŻARNEJ W BĘDZINIE

wzrosła liczba miejscowych zagrożeń (**310 zdarzeń**), a wyjazdy do alarmów fałszywych zwiększyły się o ponad **48%**, tj. **59 zdarzeń**.

Szczegółowy wykaz ilości interwencji jednostek ochrony przeciwpożarowej na terenie powiatu będzińskiego w latach 2015-2017 oraz rodzaje zdarzeń przedstawia poniższa tabela.

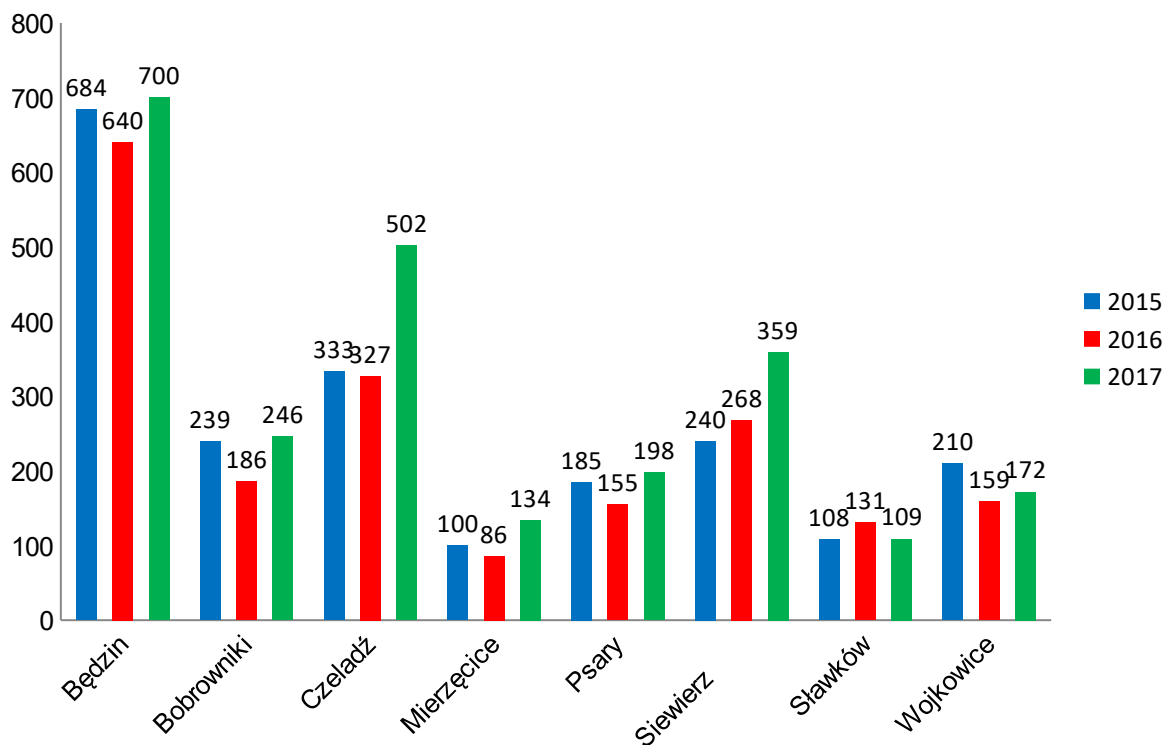
Wykaz ilości interwencji jednostek ochrony przeciwpożarowej powiatu będzińskiego z podziałem na gminy w latach 2015 – 2017

Lp.	Gmina	2015				2016				2017			
		P	MZ	AF	Suma	P	MZ	AF	Suma	P	MZ	AF	Suma
1.	Będzin	339	303	42	684	228	356	56	640	206	423	71	700
2.	Bobrowniki	157	76	6	239	78	100	8	186	106	134	6	246
3.	Czeladź	155	144	34	333	116	187	24	327	167	296	39	502
4.	Mierzęcice	60	38	2	100	22	61	3	86	42	88	4	134
5.	Psary	132	41	12	185	84	61	10	155	102	82	14	198
6.	Siewierz	99	129	12	240	67	189	12	268	68	256	35	359
7.	Sławków	50	51	7	108	51	76	4	131	34	71	4	109
8.	Wojkowice	156	48	7	210	80	75	4	159	100	65	7	172
	RAZEM:	1148	830	121	2099	726	1105	121	1952	825	1415	180	2420



KOMENDA POWIATOWA PAŃSTWOWEJ STRAŻY POŻARNEJ W BĘDZINIE

Ilość interwencji w poszczególnych gminach w latach 2015-2017



Z analizowanego materiału wynika, że liczba pożarów zmalała na terenie dwóch gmin. Spadek wyniósł: w gminie Będzin 9,65%, w gminie Sławków 33,33%. Wzrost ilości pożarów odnotowano w pozostałych 6 gminach: w gminie Bobrowniki o 35,89%, w gminie Czeladź o 43,96%, w gminie Mierzęcice o 90,91%, w gminie Psary o 21,42%, w gminie Wojkowice o 25%, a w gminie Siewierz 1,49% w stosunku do roku ubiegłego.

W przypadku miejscowych zagrożeń odnotowano wzrost ilości interwencji w sześciu gminach powiatu (Będzin 18,82%, Bobrowniki 34%, Czeladź 58,29%, Mierzęcice 44,26%, Psary 34,42%, Siewierz 35,44%). Tylko w dwóch gminach odnotowano spadek tego typu zdarzeń (Sławków 6,58%, Wojkowice 13,33%).

Na wykresie poniżej przedstawiono ilość interwencji ogółem, które miały miejsce na terenie powiatu będzińskiego w latach 2015-2017 z podziałem na rodzaje.



KOMENDA POWIATOWA PAŃSTWOWEJ STRAŻY POŻARNEJ W BĘDZINIE

Na wykresie poniżej przedstawiono ilość interwencji w latach 2015-2017 z rozbiem na poszczególne miesiące.

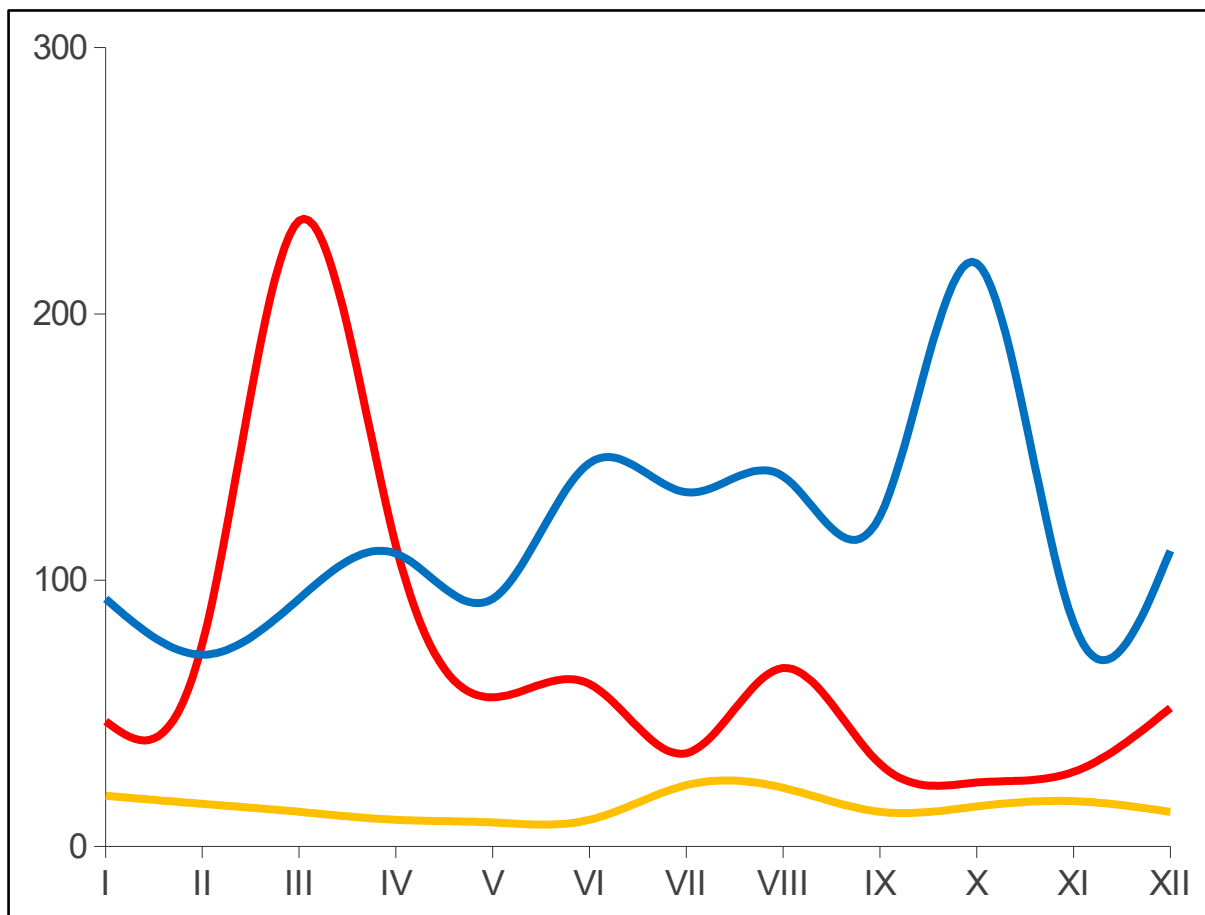


KOMENDA POWIATOWA PAŃSTWOWEJ STRAŻY POŻARNEJ W BĘDZINIE

Poniższy wykres ilustruje ilość interwencji na terenie powiatu będzińskiego z podziałem na rodzaje w poszczególnych miesiącach 2017 roku.



KOMENDA POWIATOWA PAŃSTWOWEJ STRAŻY POŻARNEJ W BĘDZINIE



Analizując przedstawiony powyżej wykres widzimy, iż największą ilość pożarów odnotowano w miesiącach:

- marzec – 235;
- kwiecień – 113.

W pozostałych miesiącach ilości te utrzymują się na poziomie od 24 do 76 zdarzeń. Najczęstszą przyczyną powstawania pożarów były „podpalenia umyślne” – 616 zdarzeń. Znaczny wzrost liczby pożarów w marcu oraz w kwietniu związany był przede wszystkim z wypalaniem traw i pozostałości roślinnych.



KOMENDA POWIATOWA PAŃSTWOWEJ STRAŻY POŻARNEJ W BĘDZINIE

W przypadku miejscowych zagrożeń największą ilość zdarzeń odnotowano w miesiącach:

- w miesiącach czerwiec – lipiec – sierpień – ponad 130;
- października - 219 zdarzeń.

Tak duża ilość spowodowana była zjawiskami atmosferycznymi – głównie silnymi porywami wiatru. W miesiącu październiku przez Polskę przeszły dwa orkany – „Ksawery” i „Grzegorz”. Średnia ilość interwencji w pozostałych miesiącach kształtowała się na poziomie od 72 do 111 zdarzeń.

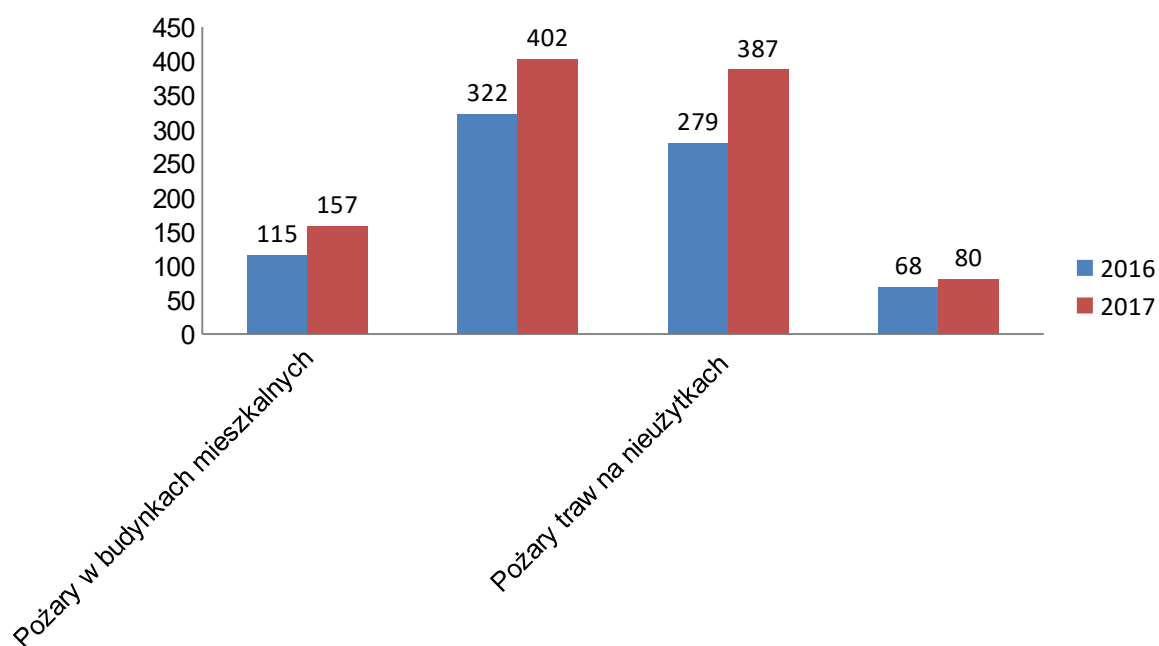
Poniższy wykres ilustruje przypuszczalne przyczyny powstawania zdarzeń na terenie powiatu będzińskiego w 2017 roku.



KOMENDA POWIATOWA PAŃSTWOWEJ STRAŻY POŻARNEJ W BĘDZINIE

Ilość zdarzeń charakterystycznych tj. pożarów w budynkach mieszkalnych, innych miejscowych zagrożeń z udziałem środków transportu, pożarów traw na nieużytkach, zdarzeń związanych z występowaniem tlenku węgla została zobrazowana na poniższym wykresie.

Porównanie ilości zdarzeń charakterystycznych w latach 2016-2017



Zdarzeniami, które wymagały zaangażowania dużych sił i środków oraz prowadzenia działań ratowniczych w warunkach szczególnych były m.in.:

- Pożar taśmociągu z węglem w Elektrowni Łagisza, który powstał w dniu 06.01.2017. Na miejsce zadysponowano w pierwszym rzucie sześć zastępów JOP. Jednocześnie Dyżurni SK poinformowali o zdarzeniu Policję. Po dojeździe na miejsce JOP KDR ustalił, że pali się taśmociąg przenośnikowy służący do transportu węgla ze składowiska z poziomu 0 metrów do poziomu 46 metrów, a pożarem objęta jest cała długość taśmociągu. Przed dojazdem zastępów JOP najwyższy element obiektu uległ zniszczeniu oddzielając się od budynku kotłowni. KDR poprosił o zadysponowanie dodatkowych SIS. Po zabezpieczeniu miejsca



KOMENDA POWIATOWA PAŃSTWOWEJ STRAŻY POŻARNEJ W BĘDZINIE

zdarzenia i odłączeniu napięcia na całej długości taśmociągu działania JOP polegały na podaniu jednego prądu wody do wnętrza obiektu od poziomu 0 oraz po sprawieniu w połowie długości taśmociągu podnośnik SCH-40 podaniu prądu wody w natarciu do wnętrza taśmociągu. Po zbudowaniu linii głównej oraz dwóch linii gaśniczych po klatce schodowej bloku energetycznego na poziom 46 metrów podano dwa prądy wody w natarciu na palący się taśmociąg. Po przybyciu na miejsce SCD-37 z JRG Dąbrowa Górnicza podano kolejny prąd wody do wnętrza obiektu. Po około 1 godzinie i 6 minutach pożar został zlokalizowany. Jediną częścią obiektu z widocznymi oznakami pożaru pozostawał zniszczony element taśmociągu, całkowicie oddzielony od ściany budynku. Z uwagi na brak dostępu do palącego się fragmentu obiektu podjęto decyzje o podaniu dwóch prądów wody z budynku kotłowni, co całkowicie spowodowało ugaszenie pożaru. Podczas działań stwierdzono również pożar węgla w zsypie. Na ognisko pożaru podano prąd wody w natarciu. W działaniach uczestniczyły 22 zastępy i 63 ratowników, Zespół Ratownictwa Medycznego, patrol Policji oraz Powiatowy Inspektor Nadzoru Budowlanego. Straty wyniosły prawie 2 mln. złotych.

- Zawalenie się nieużytkowanego budynku w Będzinie w dniu 19.03.2017 roku. Stanowisko Kierowania przyjęło zgłoszenie z informacją, że w nocy zawalił się pustostan (w budynku mogą przebywać bezdomni). Po dojeździe na miejsce zastępy PSP zastały nieużytkowaną, przeznaczoną do rozbiórki, zawalaną w 1/4 części kamienicę o wymiarach 25x7x12 metrów. W wyniku zdarzenia powstało rumowisko o powierzchni około 50 m². Na miejscu zastano bezdomnego – mężczyznę, który nie odniósł żadnych obrażeń. Po rozpoznaniu KDR poprosił o zadysponowanie na miejsce SGPR Jastrzębie Zdrój z psami ratowniczymi celem przeszukania rumowiska. Działania JOP polegały na zabezpieczeniu miejsca zdarzenia, sprawdzeniu rumowiska przy pomocy geofonu i kamery wziernikowej oraz psów ratowniczych nie stwierdzając żywych osób pod gruzowiskiem. Następnie koparka odgruzowała piwnicę, a ratownicy przeprowadzili niezbędne prace rozbiórkowe celem wykluczenia możliwości znajdowania się zwłok w zawalanej części



KOMENDA POWIATOWA PAŃSTWOWEJ STRAŻY POŻARNEJ W BĘDZINIE

budynku. W wyniku prowadzonych działań ratowniczych nikogo nie odnaleziono. KDR przekazał miejsce prowadzonych działań właścicielowi celem zabezpieczenia terenu przed osobami postronnymi. PINB poinformował, że dalsze prace rozbiórkowe kamienicy będą prowadzone jeszcze w dniu dzisiejszym. W działaniach uczestniczyły trzy zastępy JRG Będzin, zastęp OSP Grodziec, zastęp OSP Sarnów, Specjalistyczna Grupa Poszukiwawczo-Ratownicza z Jastrzębia Zdrój, Powiatowy Inspektor Nadzoru Budowlanego, parol Policji, oraz patrol Straży Miejskiej.

- Czołowe zderzenie samochodu osobowego z busem na trasie S-1. W dniu 03.05.2017 r. Stanowisko Kierowania przyjęło zgłoszenie od Dyżurnego SKKP Tarnowskie Góry z informacją o wypadku na drodze S-1: zderzenie samochodu osobowego z busem, są osoby uwięzione. Przybyłe na miejsce zastępy JOP potwierdziły zgłoszenie, na miejscu obecny ZRM oraz Policja, droga całkowicie zablokowana. Od Koordynatora Działań Medycznych KDR uzyskał informację, że osoba znajdująca się w samochodzie osobowym nie żyje. Ustalono, że busem podróżowało 18 osób wraz z kierowcą (15 osób opuściło pojazd o własnych siłach, 3 pozostają w nim uwięzione). Działania JOP polegały na zabezpieczeniu miejsca zdarzenia, wykonaniu dostępu przy pomocy narzędzi hydraulicznych do uwięzionych i ewakuacji ich z pojazdu oraz udzieleniu KPP pozostałym osobom. Wszyscy poszkodowani w wypadku zostali zaopatrzeni na miejscu, a następnie przetransportowani do Szpitali (łącznie 18 osób). Po przeprowadzeniu czynności dochodzeniowych przez Policję oraz Prokuratora dalsze działania JOP polegały na sorpcji i neutralizacji rozlanych płynów eksploatacyjnych, uprzątnięciu elementów karoserii oraz zmyciu jezdni wodą. W wyniku wypadku całkowitemu zniszczeniu uległ Bus Mercedes, samochód osobowy VW Golf oraz uszkodzeniu uległa bariera energochłonna na długości około 5 metrów. W działaniach uczestniczyło sześć zastępów JRG, dwa zastępy OSP, Grupa Operacyjna KW PSP Katowice, dziesięć Zespołów Ratownictwa Medycznego, trzy patrole Policji, Prokurator oraz Pomoc Drogowa.



KOMENDA POWIATOWA PAŃSTWOWEJ STRAŻY POŻARNEJ W BĘDZINIE

- Pożar budynku jednorodzinnego w Górze Siewierskiej w dniu 11.11.2017 r. Stanowisko Kierowania przyjęło zgłoszenie z informacją o pożarze budynku jednorodzinnego. Dyżurni SKKP nakazali lokatorom opuścić budynek, jednocześnie o zdarzeniu poinformowano Pogotowie Energetyczne oraz Policję. Przybyły na miejsce zastęp JOP zastał rozwinięty pożar poddasza oraz dachu budynku jednorodzinnego. Działania JOP polegały na zabezpieczeniu miejsca zdarzenia, sprawdzeniu poprawności odłączenia mediów oraz podaniu jednego prądu wody w natarciu na palący się dach. Po dojeździe na miejsce kolejnych JOP podano dwa kolejne prądy wody, udzielono KPP poszkodowanemu właścicielowi domu oraz przystąpiono do ewakuacji z budynku zagrożonego mienia. Po ugaszeniu pożaru i wykonaniu niezbędnych prac rozbiórkowych pokrycia dachowego oraz drewnianej konstrukcji dachu budynek został przewietrzony i sprawdzony za pomocą kamery termowizyjnej oraz sprzętu pomiarowego. Strop budynku został zabezpieczony plandekami, ewakuowane mienie zabezpieczono za pomocą folii ochronnej. W wyniku pożaru zniszczeniu uległa drewniana konstrukcja dachu krytego dachówką, częściowemu zarwaniu uległ strop pomiędzy parterem, a poddaszem budynku. Podczas zdarzenia na skutek intensywnych opadów deszczu uszkodzeniu uległa część wyposażenia budynku. W działaniach uczestniczyło siedem zastępów PSP, pięć zastępów OSP, Zespół Ratownictwa Medycznego, patrol Policji oraz Pogotowie Energetyczne. Straty wyniosły ok. 500 tys. złotych.

W wyniku miejscowych zagrożeń i pożarów w 2017 roku śmierć poniosło 20 osób (w tym 2 dzieci), natomiast 356 osób (w tym 28 dzieci) zostało rannych.

Zdarzenia, w trakcie których odnotowano ofiary śmiertelne, to m. in.:

- 11.01.2017 r. Wymysłów, ul. Leśna 16 – garaż przy budynku (zgon 74 l. mężczyzny w wyniku próby samobójczej),
- 18.02.2017 r. Będzin, ul. Zielona – budynek wielorodzinny (zgon 15-letniej dziewczyny w wyniku zatrucia tlenkiem węgla);



KOMENDA POWIATOWA PAŃSTWOWEJ STRAŻY POŻARNEJ W BĘDZINIE

- 21.02.2017 r. Czeladź, ul. Staszica – budynek wielorodzinny (zgon mężczyzny w wyniku pożaru);
- 03.05.2017 r. Mierzęcice, Trasa S-1 (zgon mężczyzny, 18 osób rannych w wyniku wypadku drogowego);
- 04.06.2017 r. Rogoźnik, ul. Cmentarna – zbiornik wodny (zgon 17-letniego chłopca w wyniku utonięcia);
- 19.08.2017 r. Będzin, ul. Energetyczna (zgon mężczyzny w wyniku prac konserwacyjnych na terenie zakładu);
- 21.09.2017 r. Wojkowice Kościelne, Trasa DK-86 (zgon mężczyzny w wyniku wypadku drogowego);
- 23.09.2017 r. Siewierz, Trasa DK-1 (zgon kobiety, 5 osób rannych w wyniku wypadku drogowego);
- 30.10.2017 r. Sarnów, Trasa DK-86 (zgon mężczyzny w wyniku wypadku drogowego);
- 09.11.2017 r. Czeladź, ul. Marii Curie-Skłodowskiej – budynek wielorodzinny (zgon mężczyzny w wyniku pożaru);
- 07.12.2017 r. Wojkowice, ul. Sucharskiego – budynek wielorodzinny (zgon mężczyzny w wyniku pożaru);
- 19.12.2017 r. Czeladź, ul. Wojkowicka (zgon mężczyzny w wyniku wypadku drogowego);
- 30.12.2017 r. Sarnów, Trasa DK-86 (zgon mężczyzny w wyniku wypadku drogowego).

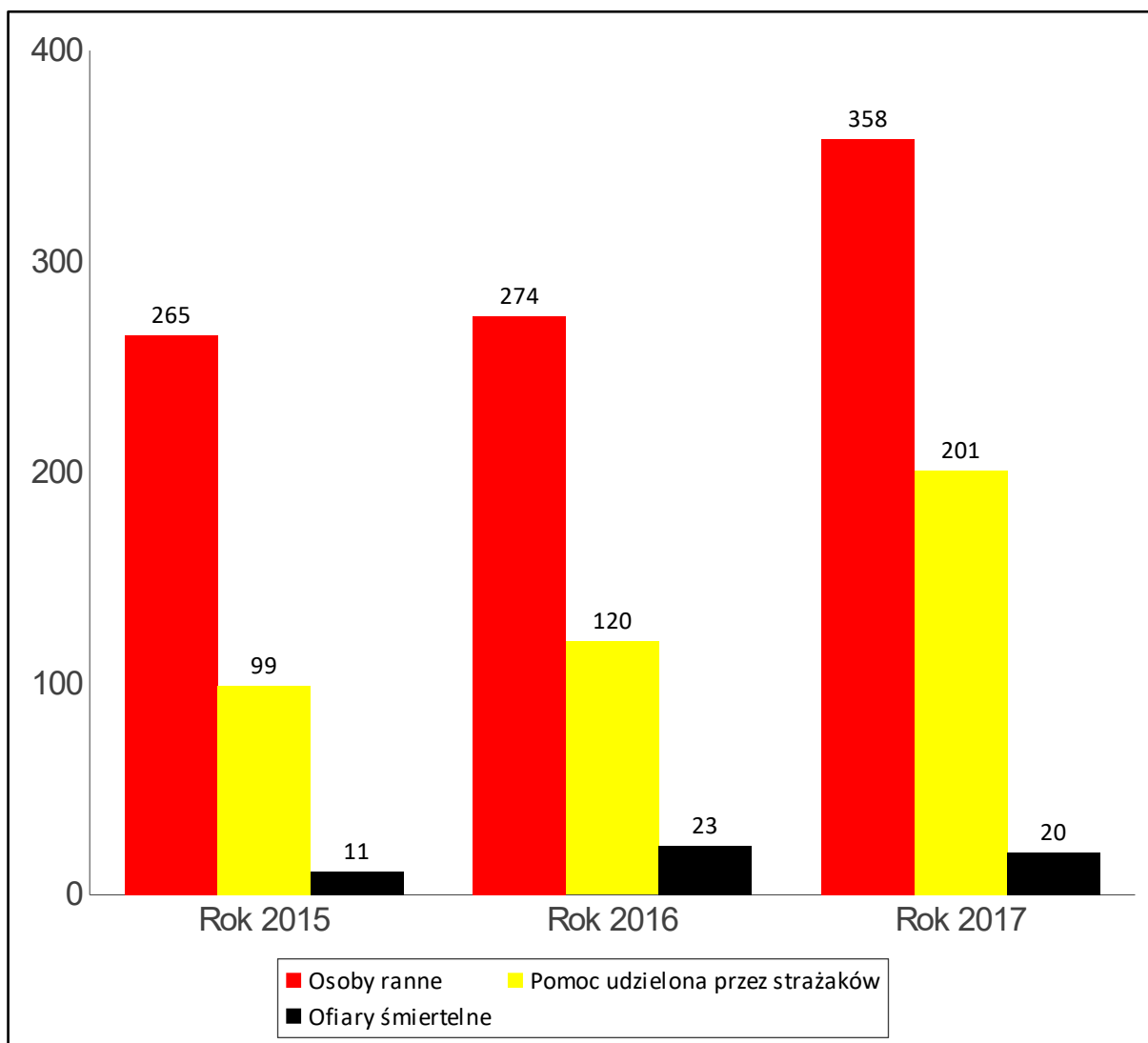


KOMENDA POWIATOWA PAŃSTWOWEJ STRAŻY POŻARNEJ W BĘDZINIE

Poniżej na wykresie przedstawiono porównanie ilości osób rannych i ofiar śmiertelnych w latach 2015 – 2017 we wszystkich zdarzeniach mających miejsce na terenie powiatu będzińskiego (pożary i inne miejscowe zagrożenia).



KOMENDA POWIATOWA PAŃSTWOWEJ STRAŻY POŻARNEJ W BĘDZINIE



Analizując wykres można wysunąć wniosek, że wzrost ogólnej ilości interwencji (wynosi on 24 %) spowodował również wzrost ogólnej liczby osób rannych, która wzrosła o 30,1% w stosunku do roku poprzedniego. Wśród ofiar śmiertelnych zanotowano spadek o 15 %.

Podczas pożaru odnotowano 4 przypadki śmiertelne (dla porównania w roku 2016 3 osoby poniosły śmierć w wyniku pożaru), liczba osób, które poniosły śmierć podczas miejscowych zagrożeń wyniosła 16 osób. W przeważającej większości przyczyną były wypadki drogowe (7 ofiar). Z roku na rok rośnie również liczba udzielanej kwalifikowanej



KOMENDA POWIATOWA PAŃSTWOWEJ STRAŻY POŻARNEJ W BĘDZINIE

pierwszej pomocy (KPP) prowadzonej przez ratowników jednostek ochrony przeciwpożarowej.

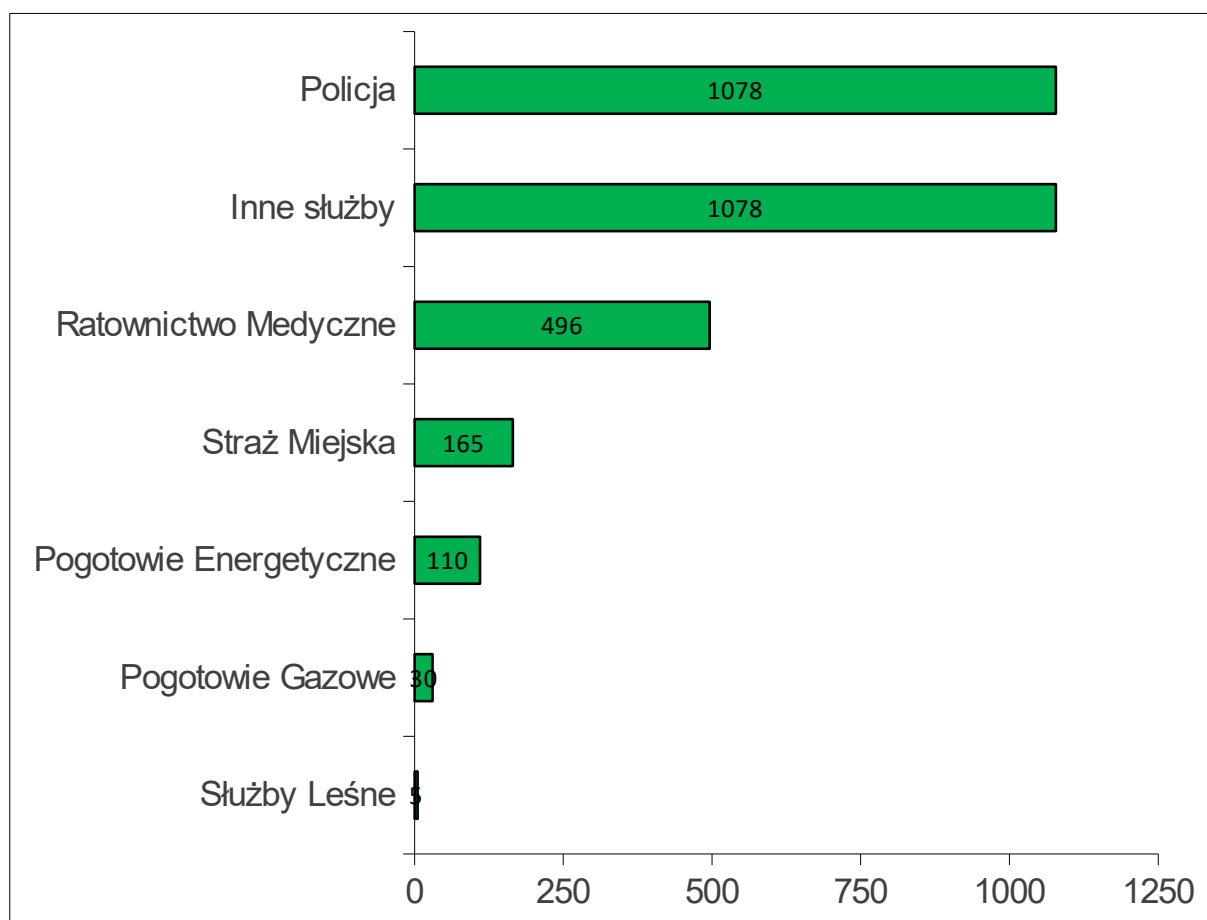
W rozpatrywanym okresie zarejestrowano dużą ilość zdarzeń związanych z udzielaniem pomocy osobom z objawami zatrucia tlenkiem węgla. Odnotowano 80 tego typu interwencji (przy 68 w roku 2016). W ich wyniku śmierć poniosła 1 osoba (dziecko), poszkodowanych zostały 23 osoby (w tym 8 dzieci). W analogicznym okresie 2016 nie odnotowano ofiar śmiertelnych, natomiast 18 osób zostało poszkodowanych. Wszystkie osoby poszkodowane zostały przetransportowane do szpitali z objawami zatrucia tlenkiem węgla. Z przedstawionej statystyki wynika więc, iż wzrasta ilość tego typu zdarzeń (o ponad 18%), jak również liczba osób poszkodowanych (o 28%).

Prowadzenie szybkich i skutecznych działań wymagało wielokrotnie współdziałania z takimi służbami jak:

- Policja - 1078 razy,
- Ratownictwo Medyczne - 496 razy,
- Straż Miejska - 165 razy,
- Pogotowie Energetyczne - 110 razy,
- Pogotowie Gazowe - 30 razy,
- Służby Leśne - 5 razy,
- Inne Służby (zarządcy obiektów, pogotowie wodociągowe, pomoc drogowa)
- 1078 razy.



KOMENDA POWIATOWA PAŃSTWOWEJ STRAŻY POŻARNEJ W BĘDZINIE



W likwidacji zdarzeń mających miejsce w 2017 roku na terenie naszego powiatu brało udział 2 315 zastępów z 9 799 ratownikami.

Jednostki OSP powiatu będzińskiego w okresie od 01.01.2017 roku do 31.12.2017 roku brały udział w 1 411 interwencjach. W zdarzeniach tych uczestniczyło 7 149 ratowników. W ogólnej liczbie interwencji jednostki OSP 65 razy zabezpieczyły rejon powiatu będzińskiego. Pomoc ta jest nieoceniona w sytuacji zadysponowania wszystkich zasobów ratowniczych PSP do zdarzeń lub ćwiczeń.



KOMENDA POWIATOWA PAŃSTWOWEJ STRAŻY POŻARNEJ W BĘDZINIE

Zestawienie wyjazdów jednostek Ochotniczych Straży Pożarnych powiatu będzińskiego w okresie od 01.01.2017 r. do 31.12.2017 r.

Lp.	Nazwa jednostki OSP	ILOŚĆ WYJAZDÓW							Jednostki w KSRG
		P	MZ	AF	Razem	W tym poza teren działania	Alarmowanie OSP brak wyjazdu	Udział w ćwiczeniach	
1.	Będzin	0	0	0	0	0	0	0	
2.	Grodziec	89	134	24	247	0	1	7	KSRG
3.	Łagisza	8	7	1	16	2	16	0	
Razem :		97	141	25	263	2	17	7	
4.	Czeladź	87	70	5	162	0	88	2	KSRG
Razem :		87	70	5	162	0	88	2	
5.	Wojkowice	60	29	2	91	0	25	3	KSRG
6.	Żychcice	82	36	4	122	3	2	6	KSRG
7.	Kamyce	18	11	1	30	0	2	2	KSRG
Razem :		160	76	7	243	3	29	11	
8.	Bobrowniki	25	37	0	62	1	4	2	KSRG
9.	Dobieszowice	13	32	0	45	0	5	6	KSRG
10.	Rogoźnik	35	38	4	77	0	0	3	KSRG
11.	Wymysłów	3	1	0	4	0	1	2	
12.	Sączów	8	9	0	17	0	8	2	
13.	Siemonia	29	15	1	45	1	3	3	
14.	Twardowice	3	4	0	7	0	0	3	
15.	Myszkowice	1	0	0	1	0	1	0	
Razem :		117	136	5	258	2	22	21	
16.	Psary	22	10	0	32	0	24	2	KSRG
17.	Strzyżowice	11	4	0	15	0	12	2	KSRG
18.	Góra Siewierska	26	8	1	35	0	2	3	KSRG
19.	Dąbie	24	4	0	28	0	1	4	KSRG
20.	Golaśza Brzękowice	13	7	1	21	0	5	3	KSRG
21.	Sarnów	28	19	1	48	0	5	3	KSRG
22.	Preczów	5	10	1	16	0	3	0	
Razem :		129	62	4	195	0	52	17	
23.	Siewierz	29	79	10	118	8	6	4	KSRG
24.	Wojkowice Kościelne	15	42	2	59	3	9	5	KSRG
25.	Piwoń	2	6	0	8	0	5	1	KSRG
26.	Żeliszewice	5	15	1	21	0	3	2	
27.	Siewierz Osiedle	1	3	1	5	0	4	2	
28.	Leśniaki	1	1	0	2	0	4	1	
29.	Gołuchowice	2	4	0	6	0	1	2	
30.	Tuliszów	0	1	0	1	1	0	3	
31.	Brudzowice	7	4	1	12	0	8	1	
32.	Nowa Wioska	0	0	0	0	0	0	0	
33.	Podwarpie	0	0	0	0	0	0	0	
34.	Dziewki	1	0	0	1	0	0	2	
Razem :		63	155	15	233	12	42	23	
35.	Sławków	34	68	3	105	0	1	2	KSRG
Razem :		34	68	3	105	0	1	2	
36.	Mierzęcice	35	76	3	114	3	0	4	KSRG
37.	Boguchwałowice	6	6	0	12	0	2	1	KSRG
38.	Przeczyce	1	4	0	5	0	3	0	
39.	Nowa Wieś	0	0	0	0	0	0	0	
40.	Toporowice	0	1	0	1	0	1	0	
41.	Sadowie	1	0	0	1	0	0	0	
42.	Mierzęcice II	0	1	0	1	0	0	0	
Razem :		43	88	3	134	3	6	5	
Ogółem wyjazdów :		730	796	67	1593	22	257	88	

e zagrożenie



1.2 Doskonalenie działań ratowniczo – gaśniczych jednostek: PSP, OSP i odwołów operacyjnych

W ramach doskonalenia działań ratowniczo-gaśniczych PSP przeprowadzono ćwiczenia doskonalące na wybranych grupach obiektów na terenie powiatu. Ćwiczenia te dla poszczególnych zmian służbowych JRG według opracowanych harmonogramów zorganizowano na następujących obiektach:

- ćwiczenia z ratownictwa wodno-lodowego na zbiorniku wodnym Rogoźnik z wykorzystaniem sań lodowych (w ćwiczeniach udział brała jednostka OSP Dobieszowice);
- ćwiczenia w Komorze Dymowej w Katowicach;
- ćwiczenia na terenie Terminala Przeladunkowego Gazu Płynnego AmeriGas mające na celu sprawdzenie Zewnętrznego Planu Operacyjno-Ratowniczego dla terenów narażonych na skutki awarii przemysłowej;
- ćwiczenia obiektowe na terenie nieczynnej Stacji Pogotowia Ratunkowego w Będzinie;
- ćwiczenia obiektowe na Stacji wysokich napięć, Polskich Sieci Elektroenergetycznych w Będzinie Łagisza;
- ćwiczenia obiektowe na odcinku Autostrady A1 (w ćwiczeniach udział również brały jednostki OSP; Bobrowniki, Dobieszowice, Rogoźnik, Mierzęcice);
- ćwiczenia obiektowe na terminalu przeladunkowym „Euroterminal Sławków” Sp. z o.o. w Sławkowie;
- próbna ewakuacja w Izbie Administracji Skarbowej w Będzinie;
- próbna ewakuacja w centrum magazynowym Prologis Park II w Będzinie;
- próbna ewakuacja w Szkole Podstawowej nr 2 w Siewierzu, połączona z prelekcją oraz pokazem sprzętu pożarniczego;
- szkolenie dla Trenerów łączności dot. „Poprawy organizacji łączności na terenie akcji ratowniczej” zorganizowane przez KW PSP Katowice.
- próbna ewakuacja w Szkole Podstawowej nr 10 w Będzinie połączona z prelekcją oraz pokazem sprzętu pożarniczego;



KOMENDA POWIATOWA PAŃSTWOWEJ STRAŻY POŻARNEJ W BĘDZINIE

- próbna ewakuacja w oddziale firmy Elektrolux Poland Sp. z o.o. w Siewierzu;
- próbna ewakuacja obiektów JOHNSON ELECTRIC w Będzinie;
- próbna ewakuacja Centrum Handlowe M1 w Czeladzi;
- próbna ewakuacja Specjalnego Ośrodka Szkłono – Wychowawczego w Będzinie;
- próbna ewakuacja Urzędu Gminy Psarach,
- próbna ewakuacja Szkoły Podstawowej nr 10 w Będzinie;
- zapoznanie się z obiektem Urzędu Miasta w Czeladzi;
- próbna ewakuacja Przedszkola nr 11 w Czeladzi;
- próbna ewakuacja Gimnazjum nr 1 w Będzinie;
- próbna ewakuacja Gimnazjum nr 3 w Będzinie;
- próbna ewakuacja I Liceum Ogólnokształcącego im. Kopernika w Będzinie;
- próbna ewakuacja Zespołu Szkół Techniczno-Usługowych w Będzinie;
- próbna ewakuacja Zespołu Szkół Specjalnych w Czeladzi;
- próbna ewakuacja Szkoły Podstawowej nr 2 w Będzinie;
- próbna ewakuacja Szkoły Podstawowej w Rogoźniku;
- próbna ewakuacja Urzędu Miasta i Gminy w Siewierzu;
- próbna ewakuacja Przedszkola Miejskiego nr 14 w Będzinie;
- próbna ewakuacja Szkoły podstawowej nr 6 w Będzinie;
- próbna ewakuacja II Liceum Ogólnokształcącego im. Wyspiańskiego w Będzinie;
- próbna ewakuacja Centrum Dystrybucyjnego Lidl w Gródkowie;
- próbna ewakuacja Zespołu Szkół Ogólnokształcących i Technicznych w Wojkowicach;



KOMENDA POWIATOWA PAŃSTWOWEJ STRAŻY POŻARNEJ W BĘDZINIE

- próbna ewakuacja Szkoły Podstawowej nr 1 w Będzinie;
- próbna ewakuacja Przedszkola Miejskiego nr 11 w Będzinie;
- próbna ewakuacja Szkoły Podstawowej nr 2 w Będzinie;
- próbna ewakuacja Państwowej Szkoły Muzycznej w Będzinie;
- próbna ewakuacja budynku biurowego Tauron w Będzinie;
- sprawdzenie dróg dojazdowych do Terminali przeładunkowych gazu płynnego Polski Gas i Amerigas w Sławkowie;
- szkolenie dla Dowódców JRG z zakresu ratownictwa w przestrzeniach zamkniętych, w Tychach, organizowane KW PSP w Katowicach;
- szkolenie z zakresu systemów łączności, w którym udział brało Kierownictwo Komendy, Trener Łączności oraz funkcjonariusze zajmujący się tematyką łączności w tut. Komendzie, organizowanym przez KW PSP w Katowicach;
- udział strażaków z JRG w unijnym programie „Bezpieczne Pogranicze”, w ramach którego odbywały się szkolenia z zakresu technik doskonalenia prowadzenia samochodów ciężarowych na płycie poślizgowej, napełniania zbiorników ciśnieniowych, szkolenia pilarzy;
- udział w szkoleniu z zakresu uwarunkowań technicznych autobusów hybrydowych realizowanym w KM PSP Jaworzno.

Przeprowadzono również szereg ćwiczeń dla zmian służbowych, związanych z ratownictwem w komunikacji drogowej, ratownictwem wodnym i lodowym oraz taktyką działań gaśniczych, które odbyły się poza siedzibą jednostki. W trakcie ćwiczeń z zakresu ratownictwa drogowego ratownicy doskonalili swoje umiejętności w zakresie operowania sprzętem hydraulicznym podczas uwalniania osób uwięzionych w pojazdach, metod ewakuacji tych osób oraz udzielania im niezbędnej kwalifikowanej pierwszej pomocy.

Na akwenu wodnym Rogoźnik podczas ćwiczeń doskonalono obsługę łodzi oraz techniki podejmowania osób tonących oraz osób, pod którymi załamał się lód. Ratownicy



KOMENDA POWIATOWA PAŃSTWOWEJ STRAŻY POŻARNEJ W BĘDZINIE

ćwiczyli również różne warianty wykorzystania sprzętu będącego na wyposażeniu tutejszej Komendy do tego rodzaju działań.

W dniu 29 kwietnia 2017 roku na terenie byłej stacji pogotowia ratunkowego w Będzinie pracownicy Wydziału Operacyjnego KP PSP w Będzinie przeprowadzili ćwiczenia doskonalące Kompanii Gaśniczej nr 1 „Będzin”. Jako rejon koncentracji wybrano teren przed budynkiem KP PSP w Będzinie, gdzie zostało przeprowadzone szkolenie teoretyczne za zakresu gaszenia pożarów wewnętrznych, taktyki działań gaśniczych podczas pożarów butli z gazami technicznymi oraz sposobów ewakuacji ludzi z pomieszczeń objętych pożarem i udzielania im kwalifikowanej pierwszej pomocy. W ćwiczeniach wzięło udział 68 ratowników z 13 jednostek OSP włączonych do KSRG z terenu powiatu będzińskiego.

23 czerwca 2017 roku Komenda Wojewódzka PSP w Katowicach przeprowadziła na terenie powiatu będzińskiego ćwiczenia związane z występowaniem zagrożeń powodziowych, które obyty się w rejonie zbiornika Pogoria IV.

14 lipca 2017 roku na terenie nadleśnictwa Świerklaniec w pobliżu zbiornika Rogoźnik przeprowadzone zostały ćwiczenia związane z występowaniem zagrożeń pożarowych w kompleksach leśnych, których organizatorem była Komenda Wojewódzka PSP w Katowicach.

W sierpniu 2017 roku miały miejsce III edycje ćwiczeń z zakresu gaszenia pożarów obszarów leśnych i dostarczania wody na duże odległości.

I edycja odbyła się 11 sierpnia 2017 roku na terenie Wspólnoty Leśno – Gruntowej Siewierz. W ćwiczeniach wzięli udział druhowie z 12 jednostek OSP.

II edycja odbyła się 18 sierpnia 2017 roku na terenie Nadleśnictwa Świerklaniec. W ćwiczeniach wzięli udział druhowie z 11 jednostek OSP.

III edycja odbyła 25 sierpnia 2017 roku w obrębie Zbiornika Wodnego Pogoria IV. W ćwiczeniach wzięli udział druhowie z 11 jednostek OSP.

W czerwcu i wrześniu 2017 roku odbyły się 4 edycje Gminnych Zawodów Sportowo – Pożarniczych jednostek Ochotniczych Straży Pożarnych (18.06.2017 r. Gmina Siewierz;



KOMENDA POWIATOWA PAŃSTWOWEJ STRAŻY POŻARNEJ W BĘDZINIE

24.06.2017 r. Gmina Mierzęcice; 02.09.2017 r. Gmina Psary; 16.09.2017 r. Gmina Bobrowniki, w których uczestniczyło łącznie 46 drużyn.

24 września 2017 roku odbyły się Powiatowe Zawody Sportowo – Pożarnicze jednostek Ochotniczych Straży Pożarnych, w których udział wzięło 27 drużyn.

Poniżej przedstawiono w formie tabeli wykaz szkoleń przeprowadzonych w Powiatowym Ośrodku Szkolenia działającym przy Komendzie Powiatowej PSP w Będzinie za 2017 r.

Lp.	Termin realizacji szkolenia	Numer i rodzaj szkolenia	Lista absolwentów		
			Ogółem	OSP ksrg	OSP poza ksrg
1.	od 04.02.2017 r. do 02.04.2017 r.	OSPP.12.2017.2 Szkolenie Podstawowe Strażaków Ratowników OSP	21	15	6
2.	od 30.04.2017 r. do 14.05.2017 r.	OSPKD.12.2017.4 Szkolenie Kierującego Działaniami Ratowniczymi dla Członków OSP (Dowódców OSP)	19	13	6
3.	od 01.09.2017 r. do 28.10.2017 r.	OSPP.12.2017.26 Szkolenie Podstawowe Strażaków Ratowników OSP	36	18	18

W ramach sprawowania nadzoru i oceny przygotowania jednostek do prowadzenia działań ratowniczo-gaśniczych przeprowadzono następującą ilość inspekcji gotowości operacyjnej:

- w JRG PSP Będzin – 6,
- Posterunek JRG PSP Będzin w Siewierzu – 6,
- w jednostkach OSP – 20.



1.3 *Podejmowanie działań celem usprawnienia działalności operacyjnej jednostek ratowniczych*

Corocznie jednostki OSP otrzymują dotację z budżetu państwa na zapewnienie gotowości bojowej jednostek ochrony przeciwpożarowej włączonych do Krajowego Systemu Ratowniczo – Gaśniczego oraz dotację przekazywaną ze środków MSWiA (dla jednostek niewłączonych do ksrg) w ramach której środki finansowe również przeznaczone są na zapewnienie gotowości bojowej.

Wysokość środków finansowych przekazanych jednostkom OSP z ksrg wyniosła 554 000, 00 zł. W ramach tych środków dofinansowano zakup 2 ciężkich samochodów ratowniczo – gaśniczych do jednostek OSP Strzyżowice i OSP Wojkowice Żychcice. Sfinansowano remont pomieszczeń garażowych wraz z wymianą bram w jednostkach OSP Wojkowice, OSP Piwoń, OSP Grodziec, OSP Rogoźnik oraz doposażono jednostkę OSP Siewierz w sprzęt hydrauliczny.

Pozostałe jednostki wydatkowały przyznane środki finansowe na zakup umundurowania, środków łączności i sprzętu ratowniczego.

Łączna ilość środków finansowych przeznaczonych ze środków MSWiA wyniosła 49 000 zł. W ramach tych środków wyremontowano pomieszczenia garażowe w jednostce OSP Sączów, wymieniono stolarkę drzwiową w jednostce OSP Łagisza, zakupiono umundurowanie i sprzęt ratowniczo – gaśniczy niezbędny do prowadzenia działań.



KOMENDA POWIATOWA PAŃSTWOWEJ STRAŻY POŻARNEJ W BĘDZINIE

Szczegółowy rozdział dotacji zestawiono w poniższych tabelach 1 i 2.

Lp.	OSP	„Zapewnienie gotowości bojowej jednostki ochrony przeciwpożarowego systemu ratowniczo-gaśniczego”				
		Kwota dotacji	Wartość zakupów	Środki finansowe własne	Środki finansowe z innych źródeł	Cel zakupów
1.	Bobrowniki	3920,00	4000,01	80,01		armatura w
2.	Boguchwałowice	3900,00	3987,01	87,01		umundurow
3.	Czeladź	3930,00	4072,00	142,00		umundurow
4.	Dąbie	3930,00	3941,00	11,00		umundurow
5.	Dobieszowice	3920,00	7211,00	1291,00	2000,00	radiotelefo zestaw ośw
6.	Golaśza- Brzękowice	3930,00	3965,00	35,00		umundurow
7.	Góra Siewierska	3920,00	3932,00	12,00		umundurow
8.	Grodziec	27500,00	37406,13	9906,13		remont stra instalacja g
9.	Kamyce	3930,00	4367,00	437,00		radiotelefo
10.	Mierzęcice	3920,00	17350,52		13430,52	radiotelefo
11.	Piwoń	8500,00	16376,00		7876,00	remont stra
12.	Psary	3920,00	4088,08	6,08	162,00	umundurow
13.	Rogoźnik	27000,00	28810,00	1810,00		remont stra okna, łazie przygotowy
14.	Sarnów	3920,00	4019,00	99,00		umundurow



KOMENDA POWIATOWA PAŃSTWOWEJ STRAŻY POŻARNEJ W BĘDZINIE

Lp.	OSP	Kwota dotacji	Wartość zakupów	Środki finansowe własne	Środki finansowe z innych źródeł	Cel
15.	Sławków	3930,00	4068,00	138,00		um
16.	Siewierz	13000,00	18000,00	5000,00		spr
17.	Strzyżowice	100000,00	850791,00		750791,00	cięż gaś
18.	Wojkowice	27000,00	29704,69	2704,69		rem seg
19.	Wojkowice Kościelne	3930,00	4104,00	174,00		um
20.	Żychcice	300000,00	899868,00		599868,00	cięż gaś
Razem:		554 000,00 zł	1 950 060,44 zł	21 932,92 zł	1 374 127,52 zł	